

# EVECON OÜ JA ENERY ESTONIA OÜ TUULEPARKIDE

mõju Lüganuse valla väärtuslikele maastikele

**Document status**

Version	Purpose of document	Authored by	Reviewed by	Approved by	Review date
Draft	MVH	KO	KZ	KO	
Final	MVH	KO	KZ	KO	

**Approval for issue**

Kerttu Ots

19 January 2025

The report has been prepared for the exclusive use and benefit of our client and solely for the purpose for which it is provided. Unless otherwise agreed in writing by R P S Group Limited, any of its subsidiaries, or a related entity (collectively 'RPS') no part of this report should be reproduced, distributed or communicated to any third party. RPS does not accept any liability if this report is used for an alternative purpose from which it is intended, nor to any third party in respect of this report. The report does not account for any changes relating to the subject matter of the report, or any legislative or regulatory changes that have occurred since the report was produced and that may affect the report.

The report has been prepared using the information provided to RPS by its client, or others on behalf of its client. To the fullest extent permitted by law, RPS shall not be liable for any loss or damage suffered by the client arising from fraud, misrepresentation, withholding of information material relevant to the report or required by RPS, or other default relating to such information, whether on the client's part or that of the other information sources, unless such fraud, misrepresentation, withholding or such other default is evident to RPS without further enquiry. It is expressly stated that no independent verification of any documents or information supplied by the client or others on behalf of the client has been made. The report shall be used for general information only.

**Prepared by:****RPS**Kerttu Ots  
Technical Director Landscape PlanningAtholl Exchange  
1st Floor, 6 Canning Street  
Edinburgh, EH3 8EGT +44 1315 611 880  
E kerttu.ots@tetrattech.com**Prepared for:****OÜ Hendrikson & Ko**Evecon OÜ ja Enery Estonia OÜ tuuleparkide  
KOV EPRaekoja Plats 9,  
51004, Tartu linn  
EestiT +372 7409800  
E dge@dge.ee794-PLN-LAN-5136  
19 January 2025

## Sisukord

<b>1</b>	<b>EVECONI JA ENERY ESTONIA TUULEPARKIDE MÕJU LÜGANUSE VÄÄRTUSLIKELE MAASTIKELE .....</b>	<b>3</b>
1.1	Sissejuhatus .....	3
1.2	Hindamise meetod.....	3
1.3	Infokorje allikad.....	6
1.4	Kavandatav tuulepark kui mõju tekitaja .....	7
1.5	Planeerimise kontekst.....	10
1.6	Tuulikuparkide mõju Lüganuse väärtuslikele maastikele .....	14
1.7	Valitud vaatekohad .....	22
1.8	Kokkuvõte – mõju olulisus .....	1
<b>2</b>	<b>KASUTATUD KIRJANDUS.....</b>	<b>5</b>
<b>3</b>	<b>MÕISTED .....</b>	<b>6</b>
	Maastiku väärtuse määramine .....	2
	Maastiku vastuvõtlikkus tuulikupargist tingitud muutusele .....	3
	Muutuse ehk mõju ulatuse määramine .....	3

## Tabelid

Tabel 1.1:	Kavandatava tuulikupargi alade läheduses paiknevad väärtuslikud maastikud .....	9
Tabel 1.2:	Käesoleva eriplaneeringu planeeringualade ja planeeritavate tuulikute suhe üldplaneeringuga kavandatavate tuuleenergeetika aladesse .....	13
<b>Tabel 1.3:</b>	<b>Uljaste väärtusliku maastiku väärtuspallid .....</b>	<b>14</b>
<b>Tabel 1.4:</b>	<b>Lüganuse–Purtse väärtusliku maastiku väärtuspallid .....</b>	<b>15</b>
<b>Tabel 1.5:</b>	<b>Sope-Ontika väärtusliku maastiku väärtuspallid .....</b>	<b>19</b>
<b>Tabel 1.6:</b>	<b>Kohtla-Nõmme väärtusliku maastiku väärtuspallid.....</b>	<b>21</b>
<b>Tabel 1.7:</b>	<b>Maidla väärtusliku maastiku väärtuspallid .....</b>	<b>21</b>
Tabel 1.8:	Valitud vaatekohad.....	1
Tabel 1.9:	Kokkuvõte kavandatava tuulikupargi mõjust väärtuslikele maastikele .....	1

## Joonised

<b>Joonis 1.1:</b>	<b>Väljalõige (otsus nr 181 25.04.2024) Kavandatavad alad koos tuuleenergeetika arendamiseks määratud sobivate aladega, Aidu ja Purtse tuulikud ja Varja DP alad. ....</b>	<b>8</b>
<b>Joonis 1.2:</b>	<b>KOV EP alade ehk tuulikupargi alade paiknemine Lüganuse väärtuslike suhtes (Alus: Ida-Viru maakonnaplaneering 2030+, EELIS, Keskkonnaagentuur seisuga august 2024).....</b>	<b>9</b>
<b>Joonis 1.3:</b>	<b>Väljalõige Lüganuse valla koostatava üldplaneeringu kaardirakendusest. ....</b>	<b>13</b>
<b>Joonis 1.3:</b>	<b>Lüganuse valla Geoportaali kaardist väljalõige, mis näitab Liimala küla elamute asetust. ....</b>	<b>3</b>

## Lisad

Lisa 1. Maastike hindamise meetodika

Lisa 2. Visualiseeringud (sh vaatekohtade kaart)

# 1 EVECON OÜ JA ENERY ESTONIA OÜ TUULEPARKIDE MÕJU LÜGANUSE VÄÄRTUSLIKELE MAASTIKELE

## 1.1 Sissejuhatus

- 1.1.1 Käesolev eksperthinnang on aluseks Evecon OÜ ja Energy Estonia OÜ tuuleparkide mõju hindamisel väärtuslikele maastikele Lüganuse vallas. Mõju hindamine väärtuslikele maastikele on osa keskkonnamõju strateegilisest hindamisest (KSH-st). Hindamise eesmärk on kirjeldada muutust teatavatest kriteeriumitest lähtuvalt, tuvastada mõju ulatus ning anda otsustajale teave, mida tuuleparkidest lähtuv muutus väärtuslike maastike seisukohalt tähendab.
- 1.1.2 Lüganuse vald on rikas nii riikliku kultuuripärandi kui pärandkultuuriobjektide poolest, samuti leidub vallas mitmeid väärtuslikke maastikke. Tuulikud on oma olemuselt maastikupilti oluliselt muutvad ehitised, mistõttu vajab nende planeerimine hindamist Lüganuse väärtuslike maastike kontekstis.
- 1.1.3 Hindamine on läbi viidud maastikuarhitekt-planeerija Kerttu Otsa poolt, kes on maastiku planeerimise tehniline direktor Tetra Tech Company RPS Consulting UK juures.
- 1.1.4 Välitööd viidi läbi OÜ Hendrikson & Ko poolt koos vaatekohtade pildistamise ja fotomontaažide valmistamisega.
- 1.1.5 Käesolev KSH aruanne sisaldab järgmisi lisasid:

Lisa 1. Tuulikute mõju hindamise meetodika maastikule

Lisa 2. Vaatekohtade visualiseeringud (sh vaatekohtade kaart)

## 1.2 Hindamise meetod

- 1.2.1 Keskkonnamõju strateegilise hindamise selguse ja objektiivsuse tagab meetodiline lähenemine. Samas puudub spetsiifiline üldtunnustatud meetodika tuulikute tuleneva mõju hindamiseks väärtuslikele maastikele. Näiteks "Väärtuslike maastike määratlemine, meetodika ja kogemused Viljandi maakonnas"<sup>1</sup>, oli koostatud maastikuinventeerimise ettepanekuks ning oli avatud täiendusteks.

### Maastiku väärtused

- 1.2.2 Väärtuslikud maastikud on enamasti määratud viit tüüpi väärtuste põhjal:
- Kultuurilis-ajalooline väärtus:
    - praeguse maastikumustri ja asustusstruktuuri sarnasus traditsioonilisega;
    - looduslike rohumaade rohkus (ja hooldatus);
    - kultuurimälestiste ja traditsiooniliste maastikuelementide rohkus ning olukord;
    - traditsioonilise hoonestuse esinemine ja olemasolev olukord;

---

<sup>1</sup> <https://maakonnaplaneering.ee/wp-content/uploads/2021/10/METOODIKA-trukis-14.pdf>

- tänapäevaste maastikuelementide (uued või oluliselt ümberehitatud maanteed, elektriliinid, tootmishooned jms) vähesus või puudumine;
  - erinevatest ajalooperioodidest pärit elementide/struktuuride rohkus ja iseloomulikkus.
  - Esteetiline väärtus:
    - maastiku ilu, mitmekesisus, omapära, traditsiooniline ilme;
    - maastiku hooldatus (põllud, rohumaad, hooned jm rajatised);
    - vaheldusrikas, dramaatiline või huvitav reljeef;
    - teedelt avanevad ilusad vaated.
  - Looduslik väärtus:
    - väärtuslikud elupaigad või maastikuelemendid,
      - o mille sisse või vahetusse naabrusse jääb suuremaid looduskaitseobjekte;
      - o mille sisse või vahetusse naabrusse jääb väärtuslikke metsa- või soo-alasid, mis ei ole kaitsealad
      - o mis on mosaiiksed, st sisaldavad looduslikke (ehk mitte istutatud) metsatukki, poollooduslikke rohumaad, veekogusid ja väiksemaid märgalasid.
  - Identiteediväärtus:
    - rahvusmaastikud ja kohalike elanike jaoks olulised väärtused.
  - Rekreatiivne ja turismipotentsiaal ehk puhkeväärtus:
    - ilus, vaheldusrikas reljeef ja taimestik;
    - metsarohke, sisaldab veekogusid või piirneb rannaga;
    - väljendab kohalikku ajalugu ja traditsioone;
    - sisaldab tuntud vaatamisväärsusi.
- 1.2.3 Väärtuste abil konstrueeritakse kultuur- ja pärandmaastikke, ning laiemalt kogu elukeskkonda. Väärtuslike maastike määratlemine on paljude erinevate huvide esindajate kokkulepe. Need maastikud on muutustele eeldatavalt tundlikumad ning võimalike muutuste mõju avaldumise uurimine (maastikuanalüüsi koostamise kohustus) nendes maastikes on osa planeeringuprotsessist.
- 1.2.4 Väärtuslike maastike kõrval esitavad maakonna ja valla üldplaneeringud kavandatavad tuuleenergeetika alad, mis määrab tuuleparkide arenduseks sobilikud piirkonnad (vt joonis 1.1). Seega nende alade maastikuline väärtus on eeldatavalt väiksem või on need alad võimelisemad taluma vajaliku muutuse maastikku toomist. Kuna aga tuulikute poolt tekitatav muutus võib avalduda nii otseselt kui kaudselt ehk mõjutada ka eemal asuvate maastike tajuelamust ülal loetletud väärtustega seoses, siis ongi antud hindamise eesmärgiks välja selgitada milliseid otseseid ja tajutavaid (kaudseid) muutusi tähendab kavandatav tuulepark väärtuslikele maastikele.
- 1.2.5 Tuulikute rajamisega kaasneva väärtuslikele maastikele avalduva mõju hindamise meetodika kasutab ja kattub teatavates aspektides maastiku ja visuaalse mõju hindamisega. Vastav meetodika on olemas „Meretuuleparkide arendamise edendamiseks visuaalse mõju hindamise meetodiliste soovitusete juhendmaterjal“<sup>2</sup> (AB Artes Terrae 2020), maastiku ja visuaalse mõju

<sup>2</sup> <https://www.agri.ee/sites/default/files/documents/2023-06/uuring-2020-meretuulepargid-m%C3%B5ju-juhendmaterjal.pdf>

- hindamise metoodikas (ptk 5), mis lähtub Euroopas aktsepteeritud ja levinud hea praktika printsiipidest.
- 1.2.6 Tuulikute mõju hindamise metoodika maastikule on esitatud lisas 1.
- 1.2.7 Tuulepargi mõju hindamine väärtuslikele maastikele kasutab nii maastiku kui ka visuaalse hindamise aspekte, kuid loodus- ja kultuurmaastiku ning looduskeskkonna piiride ebamäärasuse tõttu on olemasolevaid kriteeriume võimalik väga erinevalt tõlgendada ja tähtsustada. Maastikku ei ole ka võimalik käsitleda kui mingit spetsiifiliste füüsiliste tunnuste staatilist või eraldiseisvat komplekti, vaid ainult kui järjepidevat protsessi, kus iga staadium tuleneb eelmisest ja on aluseks järgmisele. Kultuurmaastik oma laiemas tähenduses on eeskätt vaimne, metafüüsiline maastik, seda “ehitatakse” ka sümboolselt, luues ja muutes tõlgendusi mingi maastiku sõnumist, tähendusest ning väärtusest.
- 1.2.8 Peamisteks teguriteks tuulikute lähtuva mõju hindamisel on hinnatava väärtusliku maastiku väärtused, mis on määratud Ida-Viru maakonnaplaneeringu teemaplaneeringu lisas 5 “Asustust ja maakasutust suunavad keskkonnatingimused”<sup>3</sup>. Nendest väärtustest lähtudes püüab antud hindamine määrata kavandatavast tuulepargist lähtuvat maastikulist-visuaalset mõju.

### Tuulepark kui mõju tekitaja

- 1.2.9 Objekti mõju ulatus ja iseloom on suuresti määratud mõju tekitaja omadustest, seepärast on tuulepargi nagu iga teise objekti maastikku (keskkonda) toomisel vajalik aru saada selle objekti omadustest.
- 1.2.10 Tuulepargid on oma olemuselt suuremõtmelised tehnilised rajatised ning olenevalt nende paiknemisest võivad nad osutada kas visuaalselt domineerivaks või maastiku olemasoleva kontekstiga vastuolus olevaks. Tuulikud võivad mõjutada ka tuulepargist kaugemal asuvate maastike esteetilist kvaliteeti, vaatelist ilu ja sellega seoses inimeste tajuelamust keskkonnast. Selline olukord juhtub näiteks, kui tuulikud hakkavad vaadetes ja ümbruse tajumisel konkureerima teiste maastikuobjektidega või halvimal juhul nende üle domineerima.
- 1.2.11 Tuulikute mõju võib olla hinnatavale väärtuslikule maastikule kas otsene, s.o põhjustatud tuulikute väärtusliku maastiku piirides, või kaudne, kui tuulikud on asetatud väljaspool väärtusliku maastiku piire. Otsene mõju avaldub tuuliku kui objekti füüsilisest paigaldamisest, millega kaasneb mõju pinnasele ja või taimestikule, seega loodusväärtustele. Otsene mõju on seega ehitusala piires peaaegu alati kõrge. Ehitusega kaasnevalt võib näiteks põllumaa või metsamaa kasutusotstarve muutuda ning sellega kaasnevalt maastikupilt. Kaudne mõju avaldub kui paigaldatav objekt, mis on väärtusliku maastiku piirest väljas, kuid suudab mõjutada selle maastiku karakterit, selle esteetilist, kultuurilis-ajaloolist, identiteedi ja puhkeväärtust. Visuaalne mõju avaldub alati otseselt see on vahetult vaatlejale, seda mõju loetakse otseseks mõjuks ka siis kui objekt on väljaspool määratletud maastikualade piire. Mõju väärtuslikele maastikele hinnatakse kui visuaalset muutust, kuid see hinnang on teatavale väärtuslikule maastikule kui tervikule, kui väärtuste kogumile.
- 1.2.12 Tuulepargi kui nähtava objekti mõju visuaalset avaldumist on võimalik mõõta ja kirjeldada järgnevastest teguritest lähtuvalt:
- tuulikute proportsioonist, suurusest, kõrgusest;

<sup>3</sup> [https://maakonnaplaneering.ee/wp-content/uploads/2021/08/Lisa\\_5\\_Seletuskiri.pdf](https://maakonnaplaneering.ee/wp-content/uploads/2021/08/Lisa_5_Seletuskiri.pdf)

- vaatevälja tuulikutega täituvusest;
  - tuulepargi nähtavuse ulatus ümbritsevas kontekstis;
  - tuulepargi vastandumise ulatus ümbritseva maastiku kontekstile;
  - tuulepargi kaugus esiplaani maastiku kontekstist, millest tuulepark on vaadeldav;
  - tuulepargi taust ja maastiku kontekst, milles tuulepark on vaadeldav;
  - tähendusrikaste objektide, kohtade hulk, milles tuulepark on vaadeldav.
- 1.2.13 Tuulikupark koosneb tavaliselt mitmetest tuulikutest, mis peaksid moodustama hästi seostuva grupi või rea, kus tuulikud on paigutatud hea jaotusega mis aitab vältida tuulikute kattumist vaadetes. Samuti väldib homogeenne grupp üksikuks ehk rühmast eemale jäänud tuulikuid, mis põhjendamatult laiendavad tuulikutega hõivatud vaatevälja ja tekitavad iseseisvaid täiendavaid fookuselemente. Sellisel juhul tuleks kaaluda sellise tuuliku eemaldamist. Samas ei pruugi tuuliku eemaldamisega kaasneda mõju vähendamine, näiteks võib tuuliku eemaldamine hästi ühilduvast grupist tekitada häiriva kompositsiooni (vt Tuulikupargi tuulikute paigutuse põhimõtted, Meretuulikuparkide arendamise edendamiseks visuaalse mõju hindamise meetodiliste soovitude juhendmaterjal.)
- 1.2.14 Seetõttu hinnatakse tuuleparki kui tervikut ning antud tuulepargi puhul hinnatakse nelja ala (ala 1, 2a ja 2b ning 3) kui eraldi tervikuid ja nende koosmõju väärtuslikule maastikule.

### Mõju hindamise etapid

- 1.2.15 Hindamine on läbi viidud järgmistes etappides:
1. Kaardistamine, tuulepargi alade määratlemine väärtuslike maastike alade suhtes.
  2. Olemasolevate tuuleparkide kaardistamine.
  3. Hinnatavate Lüganuse väärtuslike maastike määratluse põhinemise uurimine.
  4. Hinnatavate väärtuslike maastike väärtuste kirjeldustel põhinev vaatekohtade või teisisõnu maastiku taju uuringu kohtade määratlemine.
  5. Välitööd uuringuala külastamiseks ja vaatekohtade pildistamiseks.
  6. Vaatekohtade visualiseeringute tegemine.
  7. Kavandatava tuulepargi alade mõju hindamine Lüganuse väärtuslikele maastikele.
- 1.2.16 Antud hindamine baseerub professionaalsel kogemusel ja oskustel, mida toetab selge ja põhjendatud andmete analüüs, mis ei ole samas kõikehõlmav.

## 1.3 Infokorje allikad

- 1.3.1 Alusuuringute allikatena kasutati:

Ida-Viru maakonnaplaneeringu lisa 5 väärtuslike maastike joonis: [https://maakonnaplaneering.ee/wp-content/uploads/2021/08/Lisa\\_5\\_Vaartuslikud-maastikud.gif](https://maakonnaplaneering.ee/wp-content/uploads/2021/08/Lisa_5_Vaartuslikud-maastikud.gif),

Ida-Viru Maakonnaplaneeringu 2030+ (koostatud 2016) seletuskiri: [https://maakonnaplaneering.ee/wp-content/uploads/2021/08/Lisa\\_5\\_Seletuskiri.pdf](https://maakonnaplaneering.ee/wp-content/uploads/2021/08/Lisa_5_Seletuskiri.pdf)

Keskonnaportaali väärtuslike maastike ülevaade:

<https://loodusveeb.ee/et/themes/maastikud/vaartuslikud-maastikud>.

Kultuurimälestiste register: <https://register.muinas.ee/public>.

Käesoleva KOV-i EP kaardirakendus: <https://dge.ee/maps/Energy-Evecon-KOV-EP/>,

Käesoleva KOV-i EP koduleht: <https://www.lyganuse.ee/evecon-ou-ja-enery-estonia-ou-tuulepargid>,

Lüganuse valla geoportaal: <https://gis-lyganuse-kivioliiv.hub.arcgis.com/>

Lüganuse valla koostatava üldplaneeringu koduleht: <https://www.lyganuse.ee/uue-uldplaneeringu-koostamine>

Maa-ameti geoportaal: <https://geoportaal.maaamet.ee>

## 1.4 Kavandatav tuulepark kui mõju tekitaja

1.4.1 Planeeritavate Evecon OÜ ja Enery Estonia OÜ tuulikute arv on kuni 34, tuuliku eeldatav võimsus kuni 9 MW ja tuuliku kogukõrgus kuni 300 meetrit. See on tuulikute maksimumkõrgus ning seega on antud hindamine kavandatava tuulepargi halvimalle stsenaariumile.

1.4.2 Planeeringuala koosneb kolmest erinevast osast, kogupindalaga ca 4000 ha, ja hõlmab järgnevaid alasid:

ala 1 - Uljaste, Satsu, Varinurme ja Koljala külade territooriumeid;

ala 2b - Koljala, Vainu, Matka, Purtse külade ja Erra aleviku territooriumeid;

ala 3 - Varja, Voorepera ja Aa külade territooriumeid<sup>4</sup>.

1.4.3 Mõju hindamise seisukohalt on tähtis fakt, et antud juhul ei planeerita ümbruskonda tuulikuid esmakordselt. Lüganuse vallas töötab 2 elektrituuleparki kokku 25 tuulikuga. Lisaks on püstitamisel veel 15 tuulikut:

- Purtse hübriidpark ja Purtse tuulepark – kokku 10 tuulikut 150 m tipukõrgusega, mis paikneb Koljala külas, kavandatava tuulepargi ala 2a ja ala 2b vahel;
- Aidu tuulepark 30 tuulikuga – hetkel on ehituses 15 tuulikut ning töötab 15 tuulikut, kõrgusega vahemikus 135-183,5 m. Paikneb Aidu karjääri territooriumil ning on kavandatava tuulepargi ala 2b-st umbes 9 km kagus ja ala 3-st umbes 5 km lõunas.
- Lisaks on lähedal ka Viru-Nigula vallas Aseriaru tuulepark, mis paikneb kavandatava tuulepargi alast 2a umbes 7 km kaugusel loodes.

1.4.4 Seega saab kavandatav tuulepark olema kumulatiivse ehk lisanduva mõju allikaks selles piirkonnas. Kavandatav tuulepark laiendab olemasolevat industriaalset osa maastikus suuremate tuulikutega, kui seda hetkel on olemasolevad tuulikud.

---

<sup>4</sup> [Evecon OÜ ja Enery Estonia OÜ tuulepargid - Lüganuse vald](#)

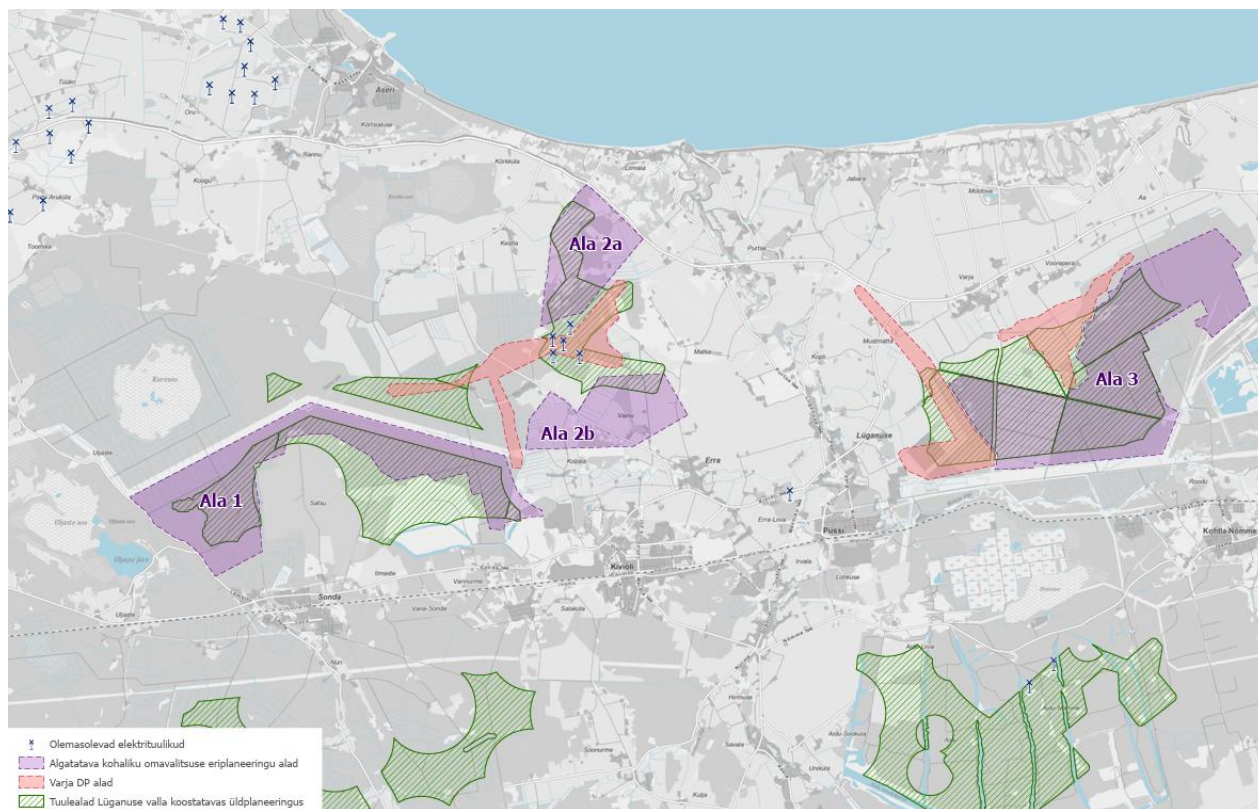
## EVECON OÜ JA ENERY ESTONIA OÜ TUULEPARKIDE MÕJU VÄÄRTUSLIKELE MAASTIKELE

1.4.5 Lüganuse vallas on käesoleva eriplaneeringu planeeringualade läheduses hetkel detail- ja eriplaneeringute kaudu menetluses maksimaalselt 72 tuuliku ehitusõiguse taotlust:

- Varja tuulepark – kuni 38 tuulikut, maksimaalselt 300 m tipukõrgusega, mis on kavandatava tuulepargi ala 3 kõrval;
- VKG Wind tuulepark – kuni 14 tuulikut, maksimaalselt 250 m tipukõrgusega;
- Alexela Kiviõli hübriidpark – kuni 20 tuulikut, maksimaalselt 300 m tipukõrgusega.

1.4.6 Antud hindamine ei arvesta menetluses olevate tuuleparkidega.

1.4.7 Joonis 1.1 esitab kavandatava tuulepargi alad tuuleenergeetika arendamiseks määratud sobivate alade suhtes.



**Joonis 1.1: Väljalõige (otsus nr 181 25.04.2024) Kavandatavad alad koos tuuleenergeetika arendamiseks määratud sobivate aladega, Aidu ja Purtse tuulikud ja Varja DP alad.<sup>5</sup>**

### Hindamise ala

1.4.8 Käesolev mõjuhindamine keskendub vaid väärtuslikele maastikele avalduva mõju hindamisega ning ei tegele väärtuslike maastike aladelt välja jäävate avalduvate mõjudega.

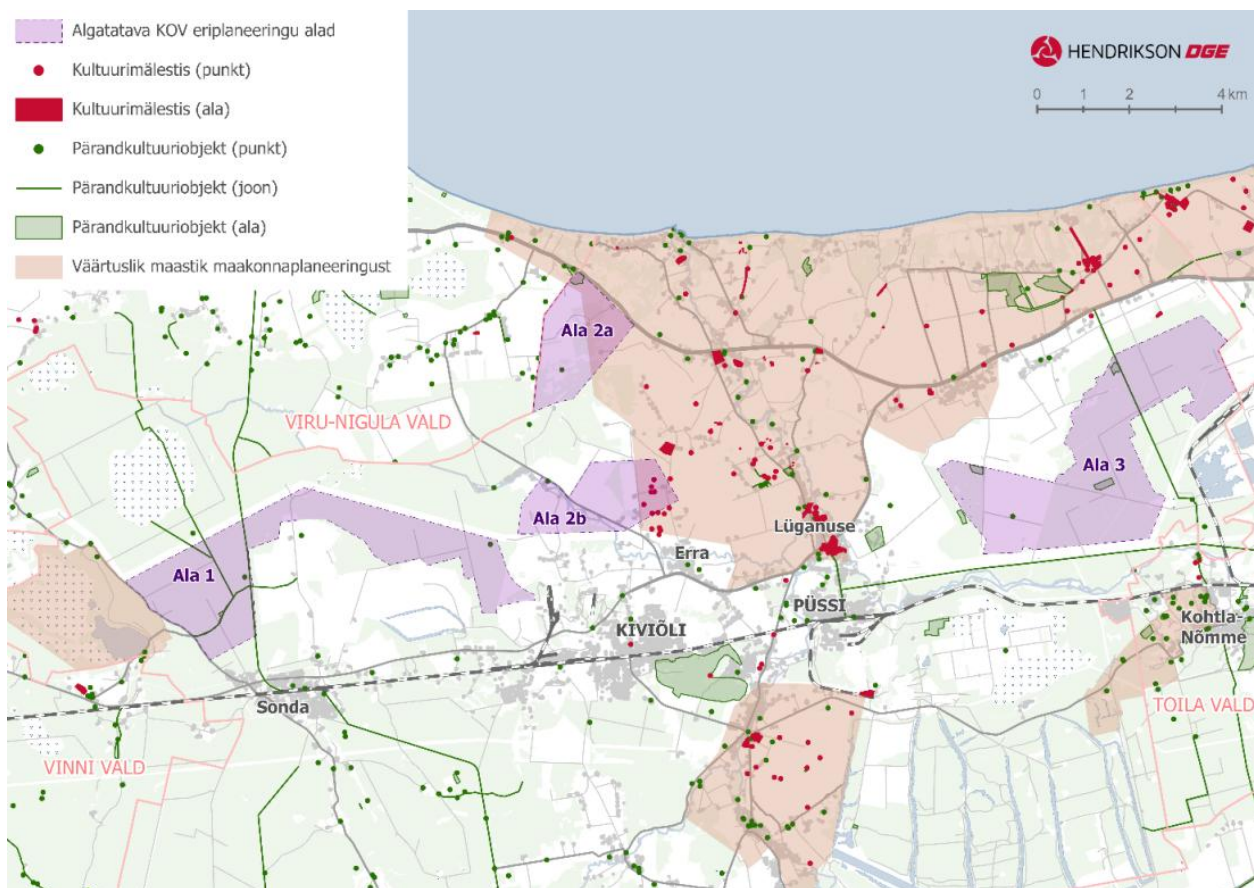
<sup>5</sup> <https://www.lyganuse.ee/documents/18275789/32253362/otsus+nr+181+25.04.2024+Lisa+1.pdf/15f64e83-36c1-4220-89ad-dfe33148d241>

1.4.9 Järgnev tabel esitab tuulepargi alad ja nende alade läheduses paiknevad potentsiaalselt mõjutatud väärtuslikud maastikud.

**Tabel 1.1: Kavandatava tuulikupargi alade läheduses paiknevad väärtuslikud maastikud**

Ala	Alade läheduses paiknevad väärtuslikud maastikud ja kaunid teelõigud
Alal 1	Külgneb läänest Uljaste <b>VM27</b> , mis hõlmab Uljaste järve, sood ning oosi. Külgneb ilusa teelõiguga Uljaste VM27 piiril. Alale ei jää kultuurimälestisi, on üksikuid pärandkultuuriobjekte.
Alal 2a	Kattub osaliselt Lüganuse-Purtse <b>VM14</b> -ga – valdavalt põllumajandusmaastikuga, rohkem kui 1km Purtse jõe kanjonorust eemal. Alale ei jää kultuurimälestisi, on üksikuid pärandkultuuriobjekte.
Alal 2b	Kattub osaliselt Lüganuse-Purtse <b>VM14</b> -ga, Erra külast põhjas kus on avarad põllud, mida läbivad kolm kõrgepingeliini koridori.
Alal nr 3	Lähim väärtuslik maastik Sope-Ontika <b>VM25</b> lõunapiir, mis külgneb Tallinn-Narva maanteega asub 400 m kaugusel. Alale ei jää kultuurimälestisi, on üksikuid pärandkultuuriobjekte.

1.4.10 Joonis 1.2 esitab hinnatavad väärtuslike maastike alad koos kavandatava tuulepargi aladega.



**Joonis 1.2: KOV-i EP alade ehk tuulepargi alade paiknemine Lüganuse väärtuslike maastike suhtes (Alus: Ida-Viru maakonnaplaneering 2030+, EELIS, Keskkonnaagentuur seisuga august 2024)**

## 1.5 Planeerimise kontekst

1.5.1 Väärtuslike maastike säilitamine on [planeerimisseadusest](#)<sup>6</sup> tulenevalt nii üleriigilise, maakonnaku üldplaneeringu ülesanne:

### § 14. Üleriigilise planeeringu ülesanded

5) väärtuslike maastike, väärtuslike põllumajandusmaade ja rohevõrgustiku säilimist ning toimimist tagavate meetmete määramine;

### § 56. Maakonnaplaneeringu ülesanded

7) väärtuslike põllumajandusmaade, maastike ja looduskoosluste säilitamiseks üldiste kasutustingimuste määramine;

## Ida-Viru maakonnaplaneering 2030+

1.5.2 Lüganuse valla väärtuslikud maastikud on määratud Ida-Viru maakonnaplaneeringuga 2030+<sup>7</sup>, mis viitab et väärtuslikud maastikud on määratud maakonna teemaplaneeringuga „Asustust ja maakasutust suunavad keskkonnatingimused“. Antud teemaplaneering toob välja ka maastike määramise metodoloogia. Metoodika link maakonnaplaneeringu lehel suunab dokumendile nimega “Väärtuslike maastike määramine, metoodika ja kogemused Viljandi maakonnas”<sup>8</sup>.

1.5.3 Ida-Viru maakonnaplaneeringu teemaplaneeringuga asustust ja maakasutust suunavad keskkonnatingimused ning väärtuslikud maastikud on leitavad: [https://maakonnaplaneering.ee/wp-content/uploads/2021/08/Lisa\\_5\\_Vaartuslikud-maastikud.gif](https://maakonnaplaneering.ee/wp-content/uploads/2021/08/Lisa_5_Vaartuslikud-maastikud.gif)

1.5.4 Kaart esitab Ida-Virumaa väärtuslike maastike hierarhia:

maakondlikud (riiklikud);

maakondlikud;

kohalikud.

1.5.5 Väärtuslike maastike kõrval esitab kaart: aja- ning kultuuriloolised objektid, loodusobjektid, mõisad, muinsuspaigad, ilusad teelõigud ja ilusa vaatega kohad (vaatesuunaga).

1.5.6 Kasutustingimused väärtuslike maastike säilitamiseks ja väärtuste suurendamiseks:

1. Säilitada väärtuslike maastike omapära.
2. Säilitada ja avada silmapaistvalt ilusad vaatekohad.
3. Iga väärtuslikule maastikule on soovitatav koostada maastikuhoolduskava.
4. Uute rajatiste ja joonehitiste projekteerimisel tuleb tagada olemasolevate väärtuste säilimine ning maastikuarhitektuuriline sobivus väärtusliku maastiku taustaga.
5. Põllumajandusmaad tuleb säilitada avatuna ning soovitatavalt kasutusel olevatena.
6. Väärtuslike maastike ja maardlate kattumine.

<sup>6</sup> <https://www.riigiteataja.ee/akt/126022015003?leiaKehtiv>

<sup>7</sup> <https://maakonnaplaneering.ee/maakonna-planeeringud/ida-virumaa/ida-viru-maakonnaplaneering-2030/>

<sup>8</sup> <https://maakonnaplaneering.ee/wp-content/uploads/2021/10/METOODIKA-trukis-14.pdf>

7. Maastike üldilmet kahjustavad peremeheta varem ed jms heakorrastamata objektid tuleb likvideerida.

- 1.5.7 Lisa 5. Ida-Viru maakonnaplaneeringu teemaplaneering "Asustust ja maakasutust suunavad keskkonnatingimused"<sup>9</sup> alateema on Ida-Virumaa väärtuslikud maastikud. Teemaplaneeringus on toodud iga väärtusliku maastiku kohta kõige iseloomulikud andmed, nagu ala asukoht, kirjeldus ja väljapaistvad väärtused, ala olukord ja ohufaktorid ja üldised soovitusel maastike väärtuse säilitamiseks. Need kirjeldused ja hindamised on alusmaterjaliks antud hindamiseks. Muutusi väärtuslikes maastikes vaadeldakse nende kasutustingimuste seisukohalt, mis on kinnitatud eesmärgiga väärtuslike maastike säilitamiseks ja väärtuste suurendamiseks.

## Koostatav uus Lügänuuse valla üldplaneering

### Taastuveneergeetika/tuulepargid

- 1.5.8 Haldusreformijärgse Lügänuuse valla territooriumi hõlmava üldplaneeringu (ÜP) koostamise protsess on läbinud eelnõu avaliku väljapaneku ja avaliku arutelu etapi ning jõudnud heakskiitmise faasi.
- 1.5.9 Üldplaneering esitab, et tuuleparkide kavandamine on võimalik üldplaneeringuga leitud põhimõtteliselt sobivatel **olulise ruumilise mõjuga ehitise** (ORME) aladel (vt joonis 1.1), mille väljaselgitamisel on arvestatud:
- üldplaneeringu käigus leitud potentsiaalsete tuuleeneergeetika aladega;
  - Ida-Viru maakonnaplaneeringuga kavandatud tuuleeneergeetika aladega (alade ulatust on üldplaneeringu raames korrigeeritud);
  - „Üle-eestiline maismaalinnustiku analüüs“ (Eesti Ornitoloogiaühing, Kotkaklubi, 2022) tsoon 1 aladega.
- 1.5.10 Üldplaneeringuga leitud ORME alad on määratud üldplaneeringu täpsusastmes ja põhimõtteliselt sobivad tänapäevaste tööstuslike tuulikute kavandamiseks. Reaalsed arenduse ja tuulikute paigutuse võimalused peavad aga selguma detailplaneeringute ja nende raames läbiviidavate uuringute ning keskkonnamõju strateegilise hindamise eelhindamise tulemusena.
- 1.5.11 Aladel, mis jäävad välja üldplaneeringuga määratud põhimõtteliselt sobivatest aladest, on võimalik tuuleparkide kavandamiseks algtada eriplaneering, mille tulemusena võib ette näha erinevaid tuulikute rajamise tingimusi ning kriteeriume.
- 1.5.12 Tingimused tuuleparkide kavandamiseks sobivatel (ORME) aladel:
- Visuaalse mõju hindamine (sh fotomontaažid vms illustreerivad materjalid), sh mõju riiklikule ja kohalikule kultuuripärandile, maastikupildile (sh **väärtuslikele maastikele**), vaadetele.
  - Lügänuuse–Purtse **väärtuslikul maastikul** on tuuleparkide kavandamine võimalik põhimõtteliselt sobiva ala piirides. Valla teistel väärtuslikel maastikel tuuleparke ei kavandata.

<sup>9</sup> [https://maakonnaplaneering.ee/wp-content/uploads/2021/08/Lisa\\_5\\_Seletuskiri.pdf](https://maakonnaplaneering.ee/wp-content/uploads/2021/08/Lisa_5_Seletuskiri.pdf)

### Lüganuse väärtuslikud maastikud

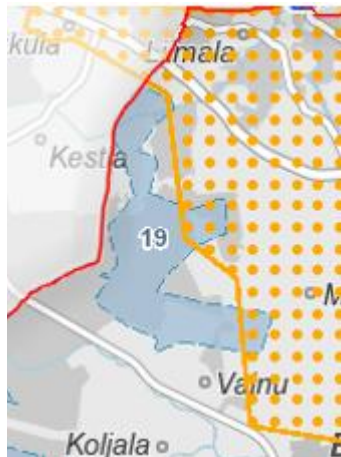
- 1.5.13 Lüganuse valla väärtuslikud maastikud on määratud Ida-Viru maakonnaplaneeringuga 2030+. Väärtuslikud maastikud kannavad vallas **kultuurilis-ajaloolisi, looduslikke, esteetilisi, rekreatiivseid ja teadus-pedagoogilisi väärtusi**. Ida-Viru maastike eripäraks on tööstus- ja kaevandamisjätkandiga seotud pinnavormid, rajatised ja hooned.
- 1.5.14 Lüganuse vallas asub täielikult või osaliselt kuus maakonnaplaneeringuga määratud väärtuslikku maastikku. Nende kirjeldused on valla üldplaneeringus esitatud ja järgnevas hindamises tsiteeritud.

### Kasutustingimused väärtuslike maastike säilitamiseks ja väärtuste suurendamiseks

- 1.5.15 Üldplaneeringuga on täpsustatud maakonnaplaneeringus toodud väärtuslike maastike kasutustingimusi. Kasutustingimused väärtuslike maastike säilitamiseks ja väärtuste suurendamiseks põhimõtteliselt kordavad maakonnaplaneeringut. Lisaks on märgitud järgmist
- tuuleparkide kavandamine on võimalik Lüganuse–Purtse väärtuslikul maastikul põhimõtteliselt sobiva ala piirides;
  - valla teistel väärtuslikel maastikel tuuleparke ei kavandata.

### Järeldused hindamiseks

- 1.5.16 Väärtuslike maastike piire ja kasutustingimusi täpsustatakse hetkel koostamisel olevas üldplaneeringus.
- 1.5.17 Antud hindamine arvestab, et üldplaneeringuga kavandatavad tuuleenergeetika alad on määratud sobivaimaks tuuleparkide arenduseks. Määratud alad on väljaspool väärtuslikke maastike alasid ja on peamiselt määratud elamute ja linnustiku kitsendusi silmas pidades.
- 1.5.18 Tuuleenergeetika ala (joonis 1.3) kattub teatavas ulatuses Lüganuse-Purtse väärtusliku maastiku ala ida piiril Matka ja Vainu küla lähedal. Kuna alal on kehtiv Purkse tuulepargi teemaplaneering tuulikute positsioonidega, siis üldplaneering vähendas esialgselt maakonnaplaneeringuga määratud tuuleenergeetika alasid ümber kehtiva planeeringu.
- 1.5.19 Tuuleenergeetika alad põhinevad erinevatel kitsendustel ja nende kattuvus väärtusliku maastiku alaga ei tähenda, et see vähendaks väärtusliku maastiku antud osa väärtust. Tuulikud, mis on väärtuslikust maastikust väljas, kuid sellele lähedal, võivad halva paigutuse juures avaldada suuremat mõju kui kompaktned, maastikuelementidega konflikti vältiv tuulikute grupp, millest tuulik või paar on asetatud väärtusliku maastiku piiridesse.



**Joonis 1.3: Väljalõige Lügenuse valla koostatava üldplaneeringu kaardirakendusest.<sup>10</sup>**

- 1.5.20 Allpool esitatud tabeli põhjal analüüsib käesolev hindamine, kas üldplaneeringuga kavandatavatest tuuleenergeetika aladest välja jäävad kavandatava tuulepargi alade tuulikud põhjustavad lisamõju ja kuivõrd aktsepteeritavad on määratud ala piiridest välja jäävad individuaalsed tuulikud väärtuslike maastike seisukohalt. Maastikes ei ole üldiselt sirgeid jooni ega järse üleminekuid ning seetõttu on kõik määratletud piirjooned ebamäärased ja omamoodi tinglikud.

**Tabel 1.2: Käesoleva eriplaneeringu planeeringualade ja planeeritavate tuulikute suhe üldplaneeringuga kavandatavate tuuleenergeetika aladesse**

Ala	Planeeritavate tuulikute suhe ÜP-ga kavandatavate tuuleenergeetika aladega
Alal 1	Alale planeeritakse kokku 14 tuulikut, sellest 13 tuulikut on üldplaneeringuga kavandatava tuuleenergeetika alal või selle serval, 1 tuulik paikneb tuuleenergeetika alast idas Kiviõli linna suunas.
Alal 2a	Alale planeeritakse kokku 6 tuulikut, sellest 4 tuulikut on üldplaneeringuga kavandatava tuuleenergeetika alal või selle serval. 2 planeeritavat tuulikut jääb üldplaneeringuga kavandatava tuuleenergeetika alast itta. Sealhulgas on 1 planeeritav tuulik on VM14 alal ning 1 tuulik VM14 piiri läheduses.
Alal 2b	Alale planeeritakse kokku 2 tuulikut, sellest 1 tuulik on üldplaneeringuga kavandatava tuuleenergeetika alal serval, 1 tuulik paikneb üldplaneeringuga kavandatava tuuleenergeetika alast lõunas.
Alal nr 3	Alale planeeritakse kokku 12 tuulikut, sellest 8 on üldplaneeringuga kavandatava tuuleenergeetika alal või selle serval. 4 planeeritavat tuulikut jääb üldplaneeringuga kavandatava tuuleenergeetika alast itta, Saka küla suunas.

<sup>10</sup> <https://hendrikson.ee/maps/L%C3%BCganuse-vald/>

## 1.6 Tuuleparkide mõju Lüganuse väärtuslikele maastikele

### Maakondliku taseme väärtuslikud maastikud

#### Uljaste väärtuslik maastik (reg nr 27)

1.6.1 Järgnev tabel esitab Uljaste väärtuslik maastiku väärtuspallid kolme palli süsteemis ning ala väärtusklassi Ida-Viru maakonna teemaplaneeringu „Asustust ja maakasutust suunavad keskkonnatingimused“ tabel 2.1. põhjal.

Tabel 1.3: Uljaste väärtusliku maastiku väärtuspallid

Kultuurilis- ajalooline väärtus	Esteetiline väärtus	Looduslik väärtus	Rekreatsiooniline väärtus	Ala väärtustatus	Väärtusklass
1	3	3	3	3	I

1.6.2 Maastik hõlmab vallas Uljaste järve, sood ja oosi. Tegemist on kauni loodusliku ning rekreatsioonilise maastikuga. Uljaste oos koos järvega on võetud kaitse alla kui omapärane ja oma kujunemislooga teaduslikku huvi pakkuv maastikuline kompleks. Uljaste järve idakallas on liivane ja **heaks** suplushakaks. Oosi ja kaldaid kattev männimets lisab piirkonnale oluliselt puhkeväärtust. Järvest lääne ja loode pool laiub Uljaste soo. Uljaste järvest läänes asub maaliline Saarjärv, mille ehteks on männisaluga saareke veekogu keskel.

1.6.3 Segavad **ja** ohufaktorid: ebaseaduslikud liiva kaevamised ja metsaraied.

1.6.4 Soovitused:

- tuleks luua ja realiseerida ühtne Uljaste järve ümbruse maastikuliste ressursside ekspluateerimise kava (luua matkarajad jne).

#### Tuulikute mõju

1.6.5 Esindatud vaatekohaga nr 1:

Uljaste matkarajal tuulikuid ei näe, samuti Ida-Virumaa kõrgeimalt looduslikult tipult.

Uljaste järvele on mets lähedal ja idakalda randadest ning rekreatsioonialadelt tuulikuid ei näe.

Uljaste teelt ja RMK Uljaste lõkkekohast tuulikuid ei näe.

Pada-Sonda tee ilusalt teelõigult võib eristada kavandatava tuulepargi ala 1 tiivikuid metsa kohal. Kuid samas on teelt näha olemasolevaid kõrgpingeliini elektriliine V-kujuliste mastidega. Enamasti tuleb metsa teele lähedale ja varjab tiivikud.

#### Hinnang

1.6.6 Uljaste VM kattub Uljaste maastikukaitsealaga, Uljaste järvede hoiualaga ning on seega otseselt ja ruumiliselt tundlik muutuste suhtes. Kavandatavad tuulikud (ala 1) on Uljaste VM ala servast vähemalt ca 1,4 km kaugusel ning ei avalda otsest füüsilist mõju väärtuslikule maastikule.

1.6.7 Limiteeritud võimalik tuulikute nähtavus Pada-Sonda teelt, ja Uljaste järve ümbruse rekreatsioonialadelt viitab **madalale** ja kaudsele mõjule.

### Lüganuse–Purtse väärtuslik maastik (reg nr 14)

- 1.6.8 Järgnev tabel esitab Lüganuse–Purtse väärtuslik maastiku väärtuspallid kolme palli süsteemis ning ala väärtusklassi Ida-Viru maakonna teemaplaneeringu „Asustust ja maakasutust suunavad keskkonnatingimused“ tabel 2.1. põhjal.

Tabel 1.4: Lüganuse–Purtse väärtusliku maastiku väärtuspallid

Kultuurilis-ajalooline väärtus	Esteetiline väärtus	Looduslik väärtus	Rekreatsiooniline väärtus	Ala väärtustatus	Väärtusklass
3	3	2	2	3	I

- 1.6.9 Maastik hõlmab Purtse jõe alamjooksu Lüganuse ja Purtse küla vahel ning rannikualasid Kõrkkülalt Sopeni. Tegemist on mitmepalgelise maastikukompleksiga, kus suhteliselt väiksele alale on koondunud silmapaistvad kultuurilis-ajaloolised ning looduslikud väärtobjektid.
- 1.6.10 Ala lõunaosas on valdavalt tegu põllumajandusmaastikuga, mida ilmestavad **Purtse jõe kanjonorg**, sellesse suubuvad lisajõed ja -kraavid. Siin paikneb ka suurim asula – **Lüganuse alevik** (sh kindluskirik, kalmistu, pastoraat; Lüganuse mõisakompleks).
- 1.6.11 Lüganusest läänes, Sonda tee lähedal, asub Uhaku karstiaala. Lüganuse alevik ja selle ümbrus on leiduderohke muistne asustusala. Purtse jõe ääres asuvad **kaks linnamäge – Tarakallas ja Taramägi**.
- 1.6.12 Purtse ühendab samuti mitme ajastu märke. Purtse ja kogu Ida-Virumaa üheks kaunimaks objektiks on Taubede suguvõsa loodud **kindluselamu**, mis moodustab hooldatud ümbruse ja Hiimäega tervikliku ansambli. Hiimäele on rajatud Kurjuse ohvrite leinapark. **Purtse Hiimäelt ja klindi pervelt avaneb kaunis vaade merele**, Purtse jõe suudmele ning ümbritsevatele, tunduvalt madalamale jäävatele põldudele.
- 1.6.13 Purtse jõe suudmest läände jääv **Liimala küla** on meeldiva külamiljöö ja ilusa liivarannaga piirkond. Rannast avaneb kaunis vaade läände – pankrannikule ja Aserile.
- 1.6.14 Kõrkküla pangalt avaneb Ida-Virumaa üks ilusamaid ja iseloomustavamaid vaateid Soome lahele.
- 1.6.15 Ohufaktoreiks tuleb pidada põldude võsastumist (kinni kasvavaid kauneid vaateid pakkuvad paigad).
- 1.6.16 Täpsustus: välitööde käigus sai täheldatud, et ülal nimetatud Kõrkküla pangalt avanev vaade on muutunud taimestiku tõttu ning Purtse ei ole enam sellest vaatekohast nähtav.

### Tuulikute mõju

#### Purtse–Lüganuse ilus teelõik

- 1.6.17 Esindatud vaatekohtadega nr 2 ja 3.
- 1.6.18 Purtse–Lüganuse ilusalt teelõigult (perspektiivne kergliiklustee<sup>11</sup>), mis kulgeb põhja lõuna suunas Lüganuse ja Tallinn-Narva maantee vahel, avanevad vaated hulgale tootmishoonetele, erinevatele industriaalsetele struktuuridele, mastidele kui ka inimtekkelistele maastikuvormidele

<sup>11</sup> <https://alutaguse.maps.arcgis.com/apps/webappviewer/index.html?id=fc1eb0f0102845ddb24d77e0c7dae092>

nagu Kiviõli poolkoksimaed. Üle põldude jooksevad mitmed elektriliinid. Ka Lügänuuse kirik on vaadeldav olemasolevate Aidu tuulikute taustal. Teelt avanevates vaadetes edela, loode ja lääne suunas on üle põldude näha mitmed olemasolevad tuulikud. Avatud maastik suudab eriiilmelised objektid visuaalselt siduda ja kokku moodustub huvitav ja omanäoline maastikupilt. Kavandatavad tuulikud ei satu vastuollu olemasoleva kontekstiga.

- 1.6.19 Ala 1 kavandatavad tuulikud jäävad kaugemale ja ilmuvad kui osa olemasolevast tuulepargist edelas. Kavandatavad ala 2a ja ala 2b tuulikud tulevad teele lähemale ning on selgelt suured visuaalselt prominentsed objektid. Kuna tuulikud ei ilmu vaatesse uute objektidena, siis nad laiendavad juba olemasolevat industriaalset mustrit. Teelt ida suunas avanevas vaates on näha taimestikuga ääristatud Purtse jõe kanjonorg, mis kujundab selle maastiku telje. Selles suunas ei satu tuulikud vaatesse.

### Lügänuuse

- 1.6.20 Esindatud vaatekohaga nr 4 ja 5.
- 1.6.21 Lügänuuse keskusest, kiriku juurest, on võimalik üksikute tuulikute labasid eristada vahelduvate puude ja taimestiku vahelt. Kauguse tõttu ei ületa nähtavate tuulikute visuaalne mõõde keskmise puu kõrgust, mistõttu nad ei ilmne prominentsete objektidena ega saavuta vaates domineerivat rolli. Seda illustreerib vaade Lügänuuse kiriku kõrvalt, kus ala 3 tuulikud, paiknedes ida suunas umbes 3,5 km kaugusel, on osaliselt nähtavad üle taimestiku.
- 1.6.22 Lügänuuse aleviku kirik ja Vabadussõja mälestusmärk selle kõrval ei esine koosvaates tuulikutega. Seetõttu ei ole eeldatavalt tuulikute mõju Lügänuuse aleviku keskusele häiriv.
- 1.6.23 Lügänuuse teelt kalmistu poole liikudes on Aidu tuulikud vaadeldavad, kuid visuaalselt prominentsemalt kerkivad esile lähemal olevad elektriliinide mastid. Kalmistu on ümbritsetud kõrgema taimestikuga ning kavandatavad tuulikud ei jää kalmistu läheduses vaatesse. Kalmistust lõuna pool, Lügänuuse teel, tulevad kavandatava ala 2a ja 2b tuulikud nähtavale mõlemal pool olemasolevaid Purtse-Varja tuulikuid koos Kiviõli poolkoksimaedega, mis ei lähe vastuollu olemasoleva ruumilise kontekstiga.

### Purtse

- 1.6.24 Esindatud vaatekohaga nr 6.
- 1.6.25 Hiie teelt Purtse poole ei tule kavandatavad tuulikud vaatesse koos kindluselamuga ega seda ümbritseva rekreatsioonialaga, kuhu kuulub ka Hiie tee kõrval asuv tiik. Purtse asulast läänes paistavad olemasolevad tuulikud vahelduva taimestiku tagant välja, kuid ei ole domineerivad elemendid. Ala 2a tuulikud tulevad nähtavale üle Purtse jõe orgu piirava taimestiku, kuid Purtse suunas tuulikud nähtavad ei ole.

### Purtse Hiiemägi – looduslik pühapaik

- 1.6.26 Purtse lähedal Hiiemäelt<sup>12</sup>, mis on ümbruskonna kõrgeim paik ja kuhu on rajatud Kurjuse ohvrite leinapark (vaatekoht 7), võivad tulla taimestiku vahelt nähtavale ala 2a tuulikute tiivikud, mis asuvad 3,5 km kaugusel lääne suunas. Leinaparki mälestustammede istutamine viitab, et ala

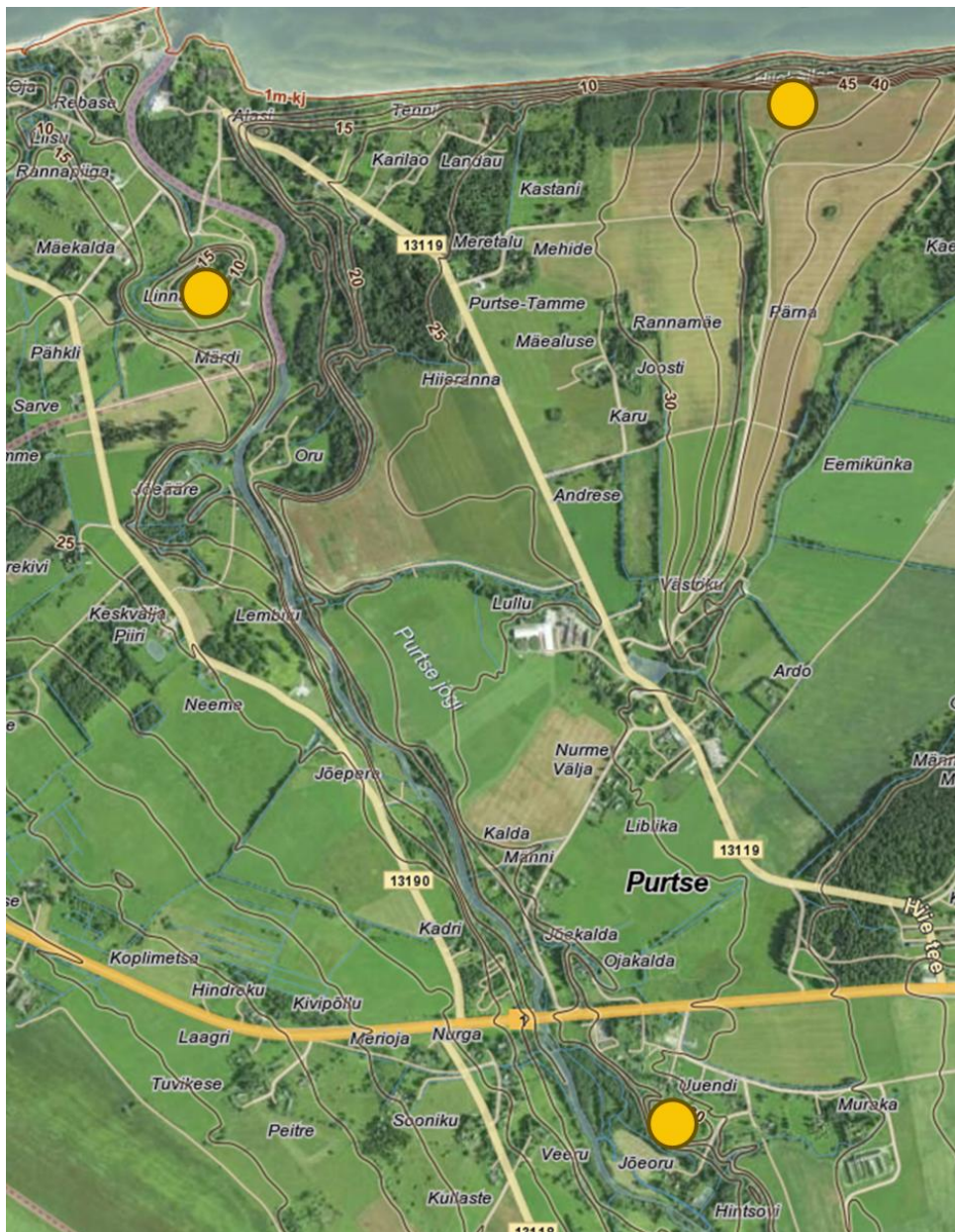
---

<sup>12</sup> <https://puhkaeestis.ee/et/purtse-hiiemagi>

avatuna hoidmine pole eesmärk, vaid keskendutakse intiimsema istutusega ümbritsetud koha kujundamisele.

### **Taramägi, Hiimägi ja Tarakalda linnamäed**

- 1.6.27 Kolm linnusekohta Purtse jõe ääres on tähelepanuväärne.
- 1.6.28 Purtse Taramägi v Linnamäe on Ala 2a lähimast tuulikust 2,4 km kaugusel kirde pool ja 600 m kaugusel rannikust. Taramägi paikneb eramaal ja seda analüüsi käigus ei külastatud. Google'i tänavavaate põhjal on see ala taimestikuga ümbritsetud ning eeldatavalt on mõju Linnamäele madal. Väärtusliku maastiku seisukohalt vaated Linnamäele ümbritsevas maastikus ei muutu.
- 1.6.29 Purtse Hiimägi paikneb Purtsest põhja poole ulatuval kõrgemal alal, mis tipneb Hiimäega (48,7 m merepinnast). Sealt avaneb 360-kraadine vaade ümbritsevale maastikule. Kõik kavandatud tuulikud jäävad vähemalt 3,5 km kaugusele ning seetõttu ei ole need avaral, merevaatega maastikul domineerivad elemendid. Purtse hiiekallas on pööratud mere poole.
- 1.6.30 Tallinn–Peterburi maanteest lõuna pool asuv Tarakalda linnamägi on 3,1 km kaugusel ala 2a lähimast kavandatavast tuulikust kagus, 3,8 km kaugusel ala 2b tuulikust ja 5,8 km kaugusel ala 3 lähimast tuulikust. Linnamägi on puude ja põõsastega ümbritsetud, kõrgusega umbes 35m merepinnast. Väärtusliku maastiku seisukohalt vaated Linnamäele ümbritsevas maastikus ei muutu.



**Joonis 1.4: Lügane valla Geoportali kaardist väljalõige, mis näitab Taramägi ja Hiemägi ja Tarakalda linnamäed**

#### **Liimala küla**

- 1.6.31 Esindatud vaatekohaga nr 8.
- 1.6.32 Tallinn–Narva maanteelt Purse–Liimala–Kõrkküla teele pöörates on suund põhja ehk ranniku poole ning tuulikuid sealt ei näe. Kogu reljeef laskub samuti ranniku poole, suunates vaated põhja poole. Liimala küla on kõrgema taimestikuga ümbritsetud, mistõttu ala 2a tuulikute labad võivad nähtavale ilmuda vaid avatumates lõikudes. Liimala küla tee kulgeb lääne–ida suunas ning tuulikud tulevad vaatesse alles Purse–Liimala–Kõrkküla teele pöörates, liikudes maantee ja ala 2a poole.
- 1.6.33 Liimala rannast kavandatavaid tuulikuid lisaks olemasolevatele tuulikutele ei näe.

## Hinnang

- 1.6.34 Lügänuše–Purtse väärtusliku maastiku telje moodustab Puritse jõe kanjonorg. Kitsam ja sügavam kanjoni osa, mille nõlvad on taimestikuga ümbritsetud, mõju tuulepargist ei eeldata. Ka oru kõrgemad küljed kuni jõe suudmeni on ümbritsevast maastikust madalamal ning seetõttu rohkem sissepoole suunatud. Selle tundlikuma maastiku suhtes tuleb vältida domineerivate tuulikute sattumist oluliste objektide, nagu Puritse kindluselamu, Lügänuše kirik jt olulised maamärgid, vaatesse ning tuulikute ümbritsetuse tunde tekkimist.
- 1.6.35 Kavandatava tuulepargi ala 2a tuulikud tulevad Purtsest põhja pool avamaastike vaadetesse uute elementidena. Ala 3 jääb umbes 6 km kaugusele Purtsest ja eeldatavalt ei tule vaadetesse koos ala 2a ja 2b-ga. Kuna see osa maastikust asub madalamas reljeefiosas, jäävad vaated kagusuunas eeldatavalt kõrgema reljeefi varju, mis ulatub Hiimäe rannikust kuni Puritse keskuseni. Puritse keskusest ei tule vahelduva taimestiku tõttu esile ka lähemal oleva ala 2a tuulikud.
- 1.6.36 Rannikult, kus vaated on oma loomult suunatud merele, ei näe kavandatavaid tuuliku. Tuuliku võib olla näha Hiimäelt, mis on reljeefi kõrgemal osal.
- 1.6.37 Kavandatavate tuulikute mõju ulatus Lügänuše–Purtse väärtusliku maastiku ala suhtes pole ühtlane. Suurem mõju on Puritse–Liimala–Kõrkküla teelõigul maantee poole liikudes, kuid kuna see on lühike teelõik, siis mõju avaldub piiratud ulatusena. Enamasti jääb mõju madalaks või mõõdukaks. Kavandatavate tuulikute kogumõju on hinnatud Lügänuše–Purtse väärtuslikule maastikule **mõõdukaks**. Mõju ei ole hinnatud kõrgeks kuna eeldatakse, et mõju ei kujune valdavaks vaid kohatiseks ning ei teki tuulikute ümbritsetuse tunnet.
- 1.6.38 Üldplaneeringuga määratud tuuleenergeetika aladega moodustub Lügänuše–Purtse väärtuslikust maastikust läände maastik, mis sisaldab erinevaid tehismorme ja elemente. Vaated läände on Lügänuše–Purtse väärtuslikust maastikust suunatud väljapoole. Selle väärtusliku maastiku telge (kanjonorgu) ja teljel olevaid maamärke kavandatav tuulepark ei mõjuta. Jõe suudmeala on suunaga mere poole ja isegi kui Hiimäel kavandatavaid tuuliku on näha, ei ole nad kauguse tõttu domineerivad elemendid, seega vaade Hiimäelt merele on selgelt nähtav.

## Sope-Ontika (reg nr 25)

- 1.6.39 Järgnev tabel esitab Sope-Ontika väärtuslik maastiku väärtuspallid kolme palli süsteemis ning ala väärtusklassi Ida-Viru maakonna teemaplaneeringu „Asustust ja maakasutust suunavad keskkonnatingimused“ tabel 2.1 põhjal.

Tabel 1.5: Sope–Ontika väärtusliku maastiku väärtuspallid

Kultuurilis-ajalooline väärtus	Esteetiline väärtus	Looduslik väärtus	Rekreatsiooniline väärtus	Ala väärtustatus	Väärtusklass
2	3	2	3	2	II

- 1.6.40 Maastik hõlmab ranniku Ontika mõisast Tallinn–Narva maanteeni. Tegemist on **mitmekesise piirkonnaga**, kus esineb nii põllumajandus-, kultuurilis-ajaloolisi, kui ka looduslikke ja puhkemaastikke.
- 1.6.41 Siinsed maastikud on tugevalt mõjustatud inimtegevusest – ala läbib tuhandeid aastaid kasutuses olnud tee. Siin on ka **iidne asustusala**: Sope ja Jabara külade põldudel on mitmeid kivikirst- ja tarandkalmeid. Kalmeid, asulakohti ja ohvrikive leidub kogu iidse tee ulatuses: Varjal, Aas jne. Alale jääb **Aa mõis**. Ala on peamiselt **avatud põllumajandusmaastik**, mida

**liigestavad üksikud metsatukad.** Suures osas on säilinud veel mõisa-aegne põldude struktuur. Ka asustuses on säilinud eelmise sajandi esimestel kümnenditel loodu. Tooni annavad **Moldova ridaküla** ja asundustalud.

- 1.6.42 Avatud maastik ja paiknemine klindi serval annab võimaluse mitmes kohas nautida **kauneid vaateid nii merele kui ka lõunasse jäävale maastikule.** Nii avaneb Varja ja Moldova küla vahele jäävalt suurelt kultusekivilt ilus vaade ümbritsevatele avaratele põldudele ja Kohtla-Järve poolkoksimägedele. Sopest Aani on pank merest taandunud, jagunenud kaheks astanguks ning osaliselt mattunud. Sellele alale jääv **liivane rand** pakub väga häid supluse- ja puhkevõimalusi.

### Tuulikute mõju

#### Moldova ilusa vaate koht

- 1.6.43 Esindatud vaatekohaga nr 9.
- 1.6.44 Varja ja Moldova küla vahele jäävalt suurelt kultusekivilt ilus vaade ümbritsevatele avaratele põldudele ja Kohtla-Järve poolkoksimägedele ei ole teeviidaga tähistatud. Kagu ja lõuna suunas võtavad selle vaate üle alale 3 planeeritavad tuulikud. Avarus, mis on maastikule iseloomulik tunnus ja vaate üks põhikomponent, aitab ehitisi ja objekte sobivalt maastikku paigutada, kuid tuleb arvestada, et nii suuri objekte ei ole võimalik ka täielikult varjata. Samas tuleb märkida et kuigi ala 3 toob tuulikud vaatele lähemale, ei tule kavandatud tuulikud vaatesse kui uued objektid. Ilusa vaate kohast varjab idas olev mets enamiku ala 3 tuulikutest.
- 1.6.45 Lääne suunas on ala 1 tuulikud kaugemal eristatavad koos olemasolevate tuulikutega. Ala 2b tuulikud asuvad vaates ala 1 tuulikute lähedal kompaktsena. Ala 2a tuulikud 9 km kaugusel on osaliselt varjatud metsatuka taha, kuid moodustavad homogeense grupi ning kokkuvõttes lääne suunas ei teki vaates häiringut.

#### Moldova ridaküla

- 1.6.46 Kavandatava tuulepargi alad ei mõjuta tajuelamust Moldova ridakülast. Langeva reljeefi tõttu on küla orienteeritud ranniku poole. Külast lõuna poole tõuseb reljeef enne, kui see hakkab ala 3 tuulepargi poole langema. Seetõttu ei ole ala 3 tuulikud külast selgelt näha. Tuulikute vaatesse ilmumist varjavad ka maakühmud koos taimestikuga.

#### Voorepera–Saka ilus teelõik

- 1.6.47 Esindatud vaatekohtadega nr 10 ja 11.
- 1.6.48 Kavandatava tuulepargi ala 3 tuulikud kerkivad prominentsetena taeva taustal Sakast Aa poole liikudes umbes 3 km teelõigu ulatuses.

#### Aa mõis, Saka mõis, Ontika mõis

- 1.6.49 Esindatud vaatekohtadega nr 10 ja 11.
- 1.6.50 Mõisad on ümbritsetud kõrgete puudega ning tuulikud ei tule mõisatega vaatesse ega ole nähtavad mõisatest.

### Hinnang

- 1.6.51 Kavandatav tuulepark ei mõjuta pärandkultuuri elemente nagu põldudel leiduvaid kivikirst- ja tarandkalmeid, asulakohti ja ohvrikive.

- 1.6.52 Kavandatav tuulepark ei avalda mõju ei rannikule ega kaunitele vaadetele merele. Mere lähedus on sellel maastikul tuntav, ka reljeef langeb ranniku poole.
- 1.6.53 Kavandatav tuulepark ei avalda mõju Moldova ridakülale, Aa, Saka ega Ontika mõisatele.
- 1.6.54 Kavandatavate tuulikute kogumõju on hinnatud Sope-Ontika väärtuslikule maastikule **mõõdukaks**. Tuulepark ei ole nähtav Sope–Ontika väärtusliku maastiku poole vaadates vaid rohkem äärealadelt väljapoole vaadates ja seda tuuleenergeetika jaoks määratud alade poole lõunas.

### Kohtla-Nõmme (reg nr 32)

- 1.6.55 Järgnev tabel esitab Kohtla-Nõmme väärtuslik maastiku väärtuspallid kolme palli süsteemis ning ala väärtusklassi Ida-Viru maakonna teemaplaneeringu „Asustust ja maakasutust suunavad keskkonnatingimused“ tabel 2.1. põhjal.

Tabel 1.6: Kohtla-Nõmme väärtusliku maastiku väärtuspallid

Kultuurilis- ajalooline väärtus	Esteetiline väärtus	Looduslik väärtus	Rekreatsiooniline väärtus	Ala väärtustatus	Väärtusklass
2	1	2	2	3	II

- 1.6.56 Maastik hõlmab **Aidu karjääri korrastatud metsaalasid**. Tegemist on omanäolise ja ainulaadse **tööstus- ja rekreatsioonimaastiku** seguga. Piirkonna teeb unikaalseks see, et Kohtla kaevanduse ja Aidu karjääri sulgemisega kaasnevad protsessid tekitavad olulisi muutusi maastikus. Kaevanduse baasil loodi Eestis ja Baltimaades ainulaadne kaevandusmuuseum. Muuseumi rajamine tõstab oluliselt piirkonna väärtust. Tegemist on **kiiresti teiseneva piirkonnaga**. Aidu alal alustati esmakordselt kaevandatud alade korrastamist, mille jäädvustamiseks on paigaldatud mälestuskivi. Korrastatud metsad on oluliselt kõrgema boniteediga, kui varem samas kohas kasvanud looduslik mets.

### Tuulikute mõju

- 1.6.57 Vaatekoht nr 12.
- 1.6.58 Kavandatava tuulepargi ala 3 tuulikute labasid on raske eristada vahelduva taimestiku tõttu. Samas ei satuks tuulik vastuollu loodud tööstus- ja rekreatsioonimaastiku olemusega.

### Hinnang

- 1.6.59 Kavandatavate tuulikute kogumõju on hinnatud Aidu-Liiva ja Kohtla-Nõmme väärtuslikule maastikule **väga madalaks**.

## Kohaliku tasandi väärtuslik maastik

### Maidla (reg nr 15)

- 1.6.60 Järgnev tabel esitab Maidla väärtuslik maastiku väärtuspallid kolme palli süsteemis ning ala väärtusklassi Ida-Viru maakonna teemaplaneeringu „Asustust ja maakasutust suunavad keskkonnatingimused“ tabel 2.1. põhjal.

Tabel 1.7: Maidla väärtusliku maastiku väärtuspallid

Kultuurilis-ajalooline väärtus	Esteetiline väärtus	Looduslik väärtus	Rekreatsiooniline väärtus	Ala väärtustatus	Väärtusklass
2	2	1	1	2	II

- 1.6.61 Maidla väärtuslik maastik on Lügänu vallas võetud kohaliku kaitse alla. Kaitse alla võtmise eesmärgiks on kaitsta **Maidla piirkonna ajaloo- ja kultuuriobjekte, miljööväärtuslikku hoonestusala, maastiku ja põllumajandusmaad ning üksikobjekte.**
- 1.6.62 Ala hõlmab Maidla mõisakompleksi, ümbruskonna põllumaid ning Aidu karjääri lääneserva. Peamiselt on tegemist avatud põllumajandusmaastikuga. Säilinud on palju märke muinasajast – kümnekond kultusekivi Aidu põldudel, asulakoht Maidlas, Purtse jõe idakaldal. Maidla **mõisakompleks** pargiga on üks vanemaid ja paremini säilinuid Ida-Virumaal. Ala servadel asuvad kaevandusalad: Kiviõli suletud allmaakaevandus ja tegutsev Aidu karjäär.

### Tuulikute mõju

- 1.6.63 Vaatekohad nr 13 ja 14.
- 1.6.64 Lügänu–Oandu–Tudu teelt (vaatekoht nr 13) Maidla mõisa poole ehk kirdesse vaadates on ala 3 tuulikuid näha mõisat ümbritsevate puude kõrvalt. Tuulikud ilmnevad puudest väiksemate objektidena ja on umbes 7 km kaugusel.
- 1.6.65 Ala 1 ja ala 2b tuulikute labasid on raske eristada vaadetes loodesse vahelduva taimestiku tõttu. Lisaks varjab Maidla looduskaitsealal paiknev taimestik vaated tuulikutele.
- 1.6.66 Maidla–Kohtla–Nõmme–Kohtla tee ilusal teelõigul on vaadetes ida ja kagu suunas võimalik märgata olemasolevad Aidu tuulikuid, kuid üldiselt kaovad need vaatest vahelduva taimestiku tõttu. Tee on ääristatud ka kõrgepingeliini ja selle mastidega. Mets asub teele lähedal ja takistab vaateid. Avatumad kohad on Maidla lähedal, kust võivad ala 3 tuulikud metsa kohal nähtavale tulla. Samuti võib Maidla–Kohtla–Nõmme–Kohtla teel leida avatuma vaatega kohti loodesuunas, kus alade 1 ja 2b tuulikud ilmuvad metsa taustal vaatesse (vaatekoht nr 14).

### Hinnang

- 1.6.67 Kavandatavate tuulikute kogumõju on hinnatud Maidla väärtuslikule maastikule **madalaks**. Tuulikud ei ilmu vaatesse Maidla mõisakompleksiga ning jäävad kauguse tõttu eemalolevateks elementideks, mida filtreerib ka vahelduv taimestik.

## 1.7 Valitud vaatekohad

- 1.7.1 Tuulepargist lähtuva mõju visuaalne avaldumine on uuritud 14 vaatekoha kaudu. Vaatekohad esindavad peamiselt vaateid teedelt, liikudes kas väärtuslikus maastikus või selle väärtustatud objektide suunas, nende juures jne. Vaatekohad on märgitud uuringuala kaardile (vt lisa 2. vaatekohtade kaart).
- 1.7.2 Järgnev vaatekohtade tabel 1.8 esitab vaatekohtade kauguse lähimast tuulikust, vaate suuna tuulepargi ala suunas, vaatekoha kõrguse merepinnast ja vaatekoha väärtuslikus maastikus. Lisaks on esitatud, milliste alade tuulikud on nähtavad ja nähtaval olevad olemasolevad tuulepargid.
- 1.7.3 Välitööde käigus külastati ja pildistati kõiki vaatekohti. Talvisel ajal tehtud piltidel pole puud lehes ning tuulikute ilmumine on paremini näha, esindades tuulepargi halvimat stsenaariumi.

## EVECON OÜ JA ENERY ESTONIA OÜ TUULEPARKIDE MÕJU VÄÄRTUSLIKELE MAASTIKELE

---

- 1.7.4 Vaatekohad on valitud nii, et saada informatsiooni kavandatava tuulepargi tuulikute mõju ilmne misest väärtuslikele maastikele.
- 1.7.5 Vaatekohtadele valmistatud visualisatsioonid on lisas 2. Fotomontaažideks on kasutatud **PENTAX** K-500 üksikkaadreid, mis esitavad lähedase vaate silmaga nähtavale.

## EVECON OÜ JA ENERY ESTONIA OÜ TUULEPARKIDE MÕJU VÄÄRTUSLIKELE MAASTIKELE

Tabel 1.8: Valitud vaatekohad.

No	Vaatekoht	Kaugus lähimast planeeritavast tuulikust	Nähtavad tuulikute alad	Vaate suunad	Kõrgus merepinnast, m	Vaatekoha põhjendus	Väärtuslik maastik	Nähtavad olemasolevad tuulikud
1	Pada–Sonda tee (Uljaste küla)	ca 2,7 km, kuid lähimast vaatesse ilmuvast tuulikust 3,8 km	1	ida	65	ilus teelõik	Uljaste VM27	ei ole nähtavad
2	Purtse–Lüganuse tee (Purtse küla)	ca 2,75 km	1, 2a, 2b,	edel, lääs, loe	32	ilus teelõik	Lüganuse-Purtse VM14	nähtavad edela- ja läänesuunas ca 3,2 km kaugusel
3	Purtse–Lüganuse tee (Lüganuse küla)	läänes ca 4,6 km, idas ca 3,7 km	1, 2a 2b	lääs, loe	38	ilus teelõik	Lüganuse-Purtse VM14	nähtavad ca 5,3 km kaugusel
4	Lüganuse kirik, vabadussõja mälestusmärk	idas ca 3,5 km, läänes ca 4,6 km	3, 2a, 2b	ida	40	kultuurimälestis	Lüganuse-Purtse VM14	ca 5,4 km kaugusel ja valdavalt hoonete ning metsa taga peidus
5	Lüganuse kalmistu	idasuunas ca 4 km, läänes 4,2 km	2a, 2b, 3	Ida, lääs	40	kultuuriline	Lüganuse-Purtse VM14	ca 4,7 km ja valdavalt hoonete ja metsa taga peidus
6	Purtse–Hiie tee (Purtse küla)	läänes ca 3,1 km	1, 2a, 2b	lääs, edel	26	küla	Lüganuse-Purtse VM14	nähtavad ca 4,2 km kaugusel
7	Purtse Hiiemägi	edelas 3,3 km, kagus 6,3 km	1, 2a, 2b, 3	edel, lääs	42–43	mälestis	Lüganuse-Purtse VM14	ca 4,4 km edelas ja valdavalt ei tule vaatevälja

## EVECON OÜ JA ENERY ESTONIA OÜ TUULEPARKIDE MÕJU VÄÄRTUSLIKELE MAASTIKELE

8	Liimala küla	lõunas 1,6 km	2a	lõuna, edel	20	küla	Lüganuse-Purtse VM14	ca 3,7 km ja ei ilmu vaatevälja
9	Moldova küla	kagus ca 2,9 km, lõunas ca 3,8 km, läänes ca 9 km	1, 2a, 2b, 3	kagu, lõuna, edel, lääs	52	ilusa vaatega koht	Sope-Ontika VM25	Aidu tuulikud lõunas 9,7 km kaugusel ja selgelt näha
10	Aa küla (Aa mõis), Voorepera–Saka tee	kagus ca 2,1 km, edelas ca 4,9 km	3	kagu, lõuna, edel	52	ilus teelõik	Sope-Ontika VM25	Aidu tuulikud lõunas 10,4 km kaugusel ja osaliselt näha
11	Saka küla (Saka mõis), Voorepera–Saka tee	lõunas ca 2,8 km	3	lõuna, edel	52	ilus teelõik	Sope-Ontika VM25	Aidu tuulikud lõunas 12 km kaugusel ja osaliselt näha
12	Kaevandusmuuseum (Kohtla-Nõmme alev)	loodes 3,6 km	3	loe, põhi	48	maastik	Kohtla-Nõmme VM32	Ei tule nähtavale
13	Maidla küla (Lüganuse–Oandu–Tudu tee)	kirdes 7,3 km, loodes 6,2 km	1, 2b, 3	loe, kirre	47	Maidla mõisa piirkond	Maidla VM15	Kavandatavate tuulikutega samas vaatesuunas ei esine
14	Maidla–Kohtla-Nõmme–Kohtla tee	loodes 6,8 km, kirdes 5,3 km	1, 2b, 3	loe	45	ilus teelõik	Maidla VM16	Kavandatavate tuulikutega samas vaatesuunas ei esine

## 1.8 Kokkuvõte – mõju olulisus

- 1.8.1 *Temaatiliselt on Ida-Virumaa väärtuseks ka omapärane tööstusmaastik, mille all mõistetakse põlevkivitootmise käigus tekkinud uute huvitavate pinnavormidega alasid, nagu karjäärid, terrikoonid, **settebasseinid** jt. Mõningates kohtades moodustavad omalaadseid vaatepilte ka ettevõtete industriaalhooned.*
- 1.8.2 Tänapäeva maastikupilt koosneb ajaloolistest kihtidest, mida lahti harutades otsime vastust küsimusele „miks ja millal on siin maastik just selliseks kujunenud?“. Maastikuväärtus ja viis, kuidas inimesed maastikke väärtustavad, on dünaamiline protsess ja võib aja jooksul muutuda. Iga väärtushinnang jäädvustab konkreetse ajalise hetke. Inimesed hindavad tänapäeval maastikus erinevaid aspekte kui varem või võivad tulevikus hinnata.
- 1.8.3 Hindamise seisukohalt on maakonnaplaneeringus määratud väärtuslikud maastikud keskmisest kõrgema väärtusega. Need maastikud on tundlikumad kavandatava tüübi ehitiste suhtes. Kavandatava tuulepargi tuulikud on peamiselt paigutatud väljaspool väärtuslike maastike piire ehk maastikel, mis on madalama väärtuse ja suurema vastuvõtlikkusega ning suudavad oma ulatusliku olemuse tõttu suuremõõtmelisi objekte absorbeerida.

**Tabel 1.9: Kokkuvõte kavandatava tuulikupargi mõjust väärtuslikele maastikele**

VM Reg	Väärtuslik maastik	Väärtusklass	Ala tähtsus	Alade mõju ulatus	Mõju olulisus
VM27	Uljaste	I	M	Ala1 – kohatine, väga madal kuni madal	Madal
VM14	Lüganuse-Purtse	I	M	Ala 1 – väga madal Ala2a – madal kuni kohatine kõrge Ala2b – madal kuni keskmine Ala3 – madal kuni keskmine	Mõõdukas ja kohati mõõdukast kõrgem
VM25	Sope-Ontika	II	M	Ala 1 – väga madal Ala2a – madal Ala2b – madal Ala3 – keskmine, kohatine keskmisest kõrgem	Mõõdukas
VM32	Kohtla-Nõmme	II	M	Ala 3 – madal	Väga madal
VM15	Maidla	II	K	Ala 1 – väga madal Ala2b – madal kuni keskmine Ala3 – madal	Madal

### 1.8.4 **Kokkuvõtlikult:**

## EVECON OÜ JA ENERY ESTONIA OÜ TUULEPARKIDE MÕJU VÄÄRTUSLIKELE MAASTIKELE

---

Kavandatav tuulepark on kumulatiivse ehk lisanduva mõju allikas piirkonnas, kus on juba näha olemasolevaid Purtse-Varja ja Aidu tuulikuid. Seega ei too kavandatav tuulepark maastikku uusi elemente, kuid toob senisest suuremate mõõtmetega tuulikud.

Kavandatava tuulepargi alad toovad tuulikud lähemale väärtuslikele maastikele, kuid alad väljaspool väärtuslike maastike pole määratud puhveraladena.

Planeeritava tuulepargi tuulikud on peamiselt paigutatud koostatava üldplaneeringuga kavandatud tuuleenergeetika jaoks sobilikele aladele, mis on eeldatavalt väiksema tundlikkusega seda tüüpi ehitistele.

Kavandatava tuulepargi ala 1, Kiviõli tuhamägede lähedal, ei avalda tuntavat mõju Uljaste väärtuslikule maastikule, selle virgestus- ja puhkealale. Ala 1 jääb ka diskreetselt eemale (umbes 5 km) Lüganuse-Purtse ja Maidla väärtuslikest maastikest.

Kavandatava tuulepargi ala 2a kuus planeeritavat tuulikut moodustavad kompaktsed grupid Lüganuse-Purtse väärtusliku maastiku loodepiiril. Ala 2a kaks planeeritavat tuulikut kuuest, mis on üldplaneeringuga kavandatava tuuleenergeetika ala piiridest väljas ja Lüganuse-Purtse väärtusliku maastiku piiridel, ei suurenda individuaalselt mõju Lüganuse-Purtse väärtuslikule maastikule. Ala 2a on lähedal Liimala külale (vähemalt 1,3 km kaugusel) ning külast ja küladeelt avatumates kohtades võib tuulikuid näha üle vahelduva metsaala. Üldiselt on taimestik tihe ja tuulikud pole täies ulatuses vaadeldavad ega domineerivad elemendid. Reljeef laskub tugevalt mere poole ning seega on küla orientatsioon suunatud põhja ehk ranniku suunas. Enamus küla elamutest on ranniku ja tee vahel ehk põhjapool teest. Seega ei avalda ala 2a tuulikud ega väärtusliku maastiku piiril olevad 2 tuulikut suuremat mõju Liimala külale, selle tajumisele maastikus, mis oma hooldatud majade ja aedadega on üks piirkonna vaatamisväärsusi. Eelnimetatud tuulikud on vaadetes Liimala külast isegi kaugemal kui tuulikud, mis asuvad väljaspool väärtuslikku maastiku. Vaadetes ilusalt teelõigult on tuulikud vaadeldavad kui osa ala 2a tuulikute homogeensest grupist ning ala 2b tuulikud on nendes vaadetes edelasse osa ala 1 tuulikute grupist. Kokkuvõttes võib järeldada, et tuulepargi mõju tuntavalt ei väheneks kui eemaldada ala 2a tuulik, mis on asetatud väärtusliku maastiku piiri alale või tuulikud, mis on väljaspool üldplaneeringuga kavandatava tuuleenergeetika ala.



**Joonis 1.5: Lüganuse valla Geoportaali kaardist väljalõige, mis näitab Liimala küla elamute asetust.**

Lüganuse väärtuslikest maastikest on kõige komplekssem ja kõige haavatavam Lüganuse-Purtse väärtuslik maastik, kus kavandatava tuulikupargi ala 2a tuulikud tulevad Purtses põhja pool avamaastikus ja Purtsse jõest läänes, Purtsse–Liimala–Kõrkküla teel vaatesse kui uued elemendid. Kuigi ala 3 tuulikuid võib näha Lüganuse kiriku tagaia juurest, jäävad need tuulikud eemalolevaks ega tule vaatesse domineerivatena. Sama on ala 2a ja 2b tuulikutega mis tulevad vaatesse väärtuslikult maastikult väljapoole vaadates. Lüganuse-Purtse väärtuslikule maastikule eeldatakse mõõdukat ja kohati mõõdukast kõrgema ulatusega mõju kavandatava tuulepargi poolt. Mõju ei ole hinnatud kõrgeks kuna on välditud tuulikute ümbritsetusse tajuelamuse tekkimist.

Seoses kavandatavate tuulikute mõjuga Moldova ilusa vaate kohale ja ilusale teelõigule Saka–Ontika vahel, siis mõlemalt on vaated ala 3 suunas, tuuleenergeetika jaoks määratud ala suunas, üle avarate põldude. Vaated on Saka-Ontika väärtuslikust maastikust väljapoole vaatavad, kuna reljeef laskub ranniku poole ning peamised vaated koonduvad seega samuti ranniku poole (Moldova külast). Ala 3 lõuna poole tulevad tuulikud jäävad vaatesse tuhamägede ja korstendega, mistõttu ei satu ümbritseva kontekstiga vastuollu. Avar maastik võimaldab suuri tuulikuid maastikku sobitada.

- 1.8.5 Kavandatava tuulikupargi alad seovad Ida-Virumaa omapärase tööstusmaastiku ja täiendavad seda. Vaated väärtuslikest maastikest sisemaa poole muutuvad lisanduvate industriaalobjektide tõttu veelgi tööstust ja inimese sekkumist rõhutavaks, kuid samas võimaldab selle maastiku avar mõõde suuri tehnilisi objekte majutada, oluliselt mõjutamata lähedal olevaid intiimsemaid ja tundlikumaid väärtuslikke maastike.



## 2 KASUTATUD KIRJANDUS

Maastikest meie ümber <https://planeerimine.ee/ruumiline-planeerimine/maastikest-meie-umber/>

Väärtuslike maastike määratlemine. Metoodika ja kogemused Viljandi maakonnas, Keskkonnaministeerium, 2001 <https://maakonnaplaneering.ee/wp-content/uploads/2021/10/METOODIKA-trukis-14.pdf>

Ida-Viru Maakonnaplaneering 2030+, 2016. [https://maakonnaplaneering.ee/wp-content/uploads/2021/08/Lisa\\_5\\_Seletuskiri.pdf](https://maakonnaplaneering.ee/wp-content/uploads/2021/08/Lisa_5_Seletuskiri.pdf)

Lüganuse valla koostatav üldplaneering. <https://www.lyganuse.ee/uue-uldplaneeringu-koostamine>

Kultuurimälestiste register. <https://register.muinas.ee/public>.

### 3 MÕISTED

**Asjakohased mõjud** – kõik konkreetse planeeringu elluviimisega kaasnevad mõjud (sh nii olulised kui mitte olulised mõjud), mis vajavad hindamist.

**Avalik juurdepääs** – juurdepääsu tagamine objektile või alale avaliku tee või tee avalikuks teeks määramise kaudu teeseaduse mõistes.

**Avalik huvi** – üldine huvi, mis hõlmab mingi inimkoosluse ühist, üksikisiku huvist üldisemat huvi; õiguslikult määratud riigi tahe.

**Joonisdiagramm** – digitaalsel maastikumudelil põhinev arvutiga genereeritud topograafiline joonis, mis näitab maastiku reljeefi kolmemõõtmelist kuju koos tuulikutega. Joonisdiagramm võimaldab hindajal aru saada tuulikute asetusest ja ulatusest maastikus. Joonisdiagramm esitab maastikuprofiili võrgustikuna.

**Kaitseala** – inimtegevusest puutumatusena hoitav või erinõuete kohaselt kasutatav ala, kus säilitatakse, kaitstakse, taastatakse, uuritakse ja tutvustatakse loodust.

**Kallas** – merd, järve, jõge või oja ääristav ja erinõuete kohaselt kasutatav maismaavöönd, mida kaitstakse looduskaitsega. Läänemere kaldaid nimetatakse rannaks.

**Keskkonnamõju hindamine** ehk **KMH** – keskkonnamõju hindamine on konkreetse tegevuse kavandamisel, ehk nõ projektitasandil (ehitusprojekt, hoonestusluba, vee erikasutusluba vms) teostatav mõju hindamine. KMH on täpsem ja detailsem kui KSH (vt järgnev mõiste), sest ka kavandatava tegevuse iseloom on täpsemalt teada ning kaasneda võivaid mõjusid on võimalik täpsemalt hinnata.

**Keskkonnamõju strateegiline hindamine** ehk **KSH** – keskkonnamõju strateegiline hindamine on pärast KMH-d kujunenud keskkonnakorralduslik „tööriist“. KSH-d kasutatakse üldisema tasandi kavandatavate tegevuste (strateegiliste arengudokumentide, näiteks planeeringud, arengukavad jms) mõju hindamisel, ehk nõ kõrgemal „lennukõrgusel“. KSH on üldisem ja vähem detailne kui KMH.

**Kultuurimaastik** – põllumajanduslikud kõlvikud, asustus ja teedevõrk koos seal sisalduvate loodusliku päritolu elementidega.

**Kultuurimälestis** – riigi kaitse all olev kinnis- või vallasasi või selle osa või asjade kogum või terviklik ehitiste rühm, millel on ajalooline, arheoloogiline, etnograafiline, linnaehituslik, arhitektuuriline, kunstiline, teaduslik, usundilooline või muu kultuuriväärtus. Kultuurimälestiste alla kuuluvad nii arheoloogiamälestised kui ka ehitismälestised, mis on riikliku kaitse all.

**Kumulatiivne ehk koosmõju** – mitme tuulepargi või muu ehitise samaaegne mõju.

**Loodusala** – Vabariigi Valitsuse 05.08.2004 korralduses nr 15 Euroopa Komisjonile esitatav Natura 2000 võrgustiku alade nimekirjas sisalduvad alad, mis on määratud Euroopa nõukogu direktiiviga 92/43/EMÜ looduslike elupaikade ning loodusliku loomastiku ja taimestiku kaitse kohta (nn loodusdirektiiv).

**Looduskaitseala** – Looduskaitse või teadusliku väärtusega kaitseala looduslike protsesside, haruldaste ning hävimisohus olevate või kaitstavate taim-, seene- ja loomaliikide ning nende kasvukohtade ja elupaikade, eluta looduse, samuti maastike ja üksikute loodusobjektide säilitamiseks, kaitseks ja uurimiseks.

**Loodusmaastik** – inimtegevusest suhteliselt vähesel määral mõjutatud maastik (mets, raba), mis esineb suuremate massiividena.

**Maakonnaplaneering** – planeering, mis koostatakse kogu maakonna territooriumi või selle osa kohta ning mille eesmärk on maakonna territooriumi arengu üldistatud käsitlemine, asustuse arengu tingimuste ja olulisemate infrastruktuuri objektide asukoha määramine.

**Maastik** – Euroopa Nõukogu maastikukonventsioonis 1 on maastik määratletud kui „inimese poolt tajutav, looduslike ja/või inimtekkeliste tegurite toimel ning koosmõjul kujunenud iseloomulik ala.“ Maastik on nii üksikisiku, kui kogu ühiskonna elukeskkonna oluline osa ning mõjutab olulisel määral inimeste elukvaliteeti ja identiteeti. Tegu ei ole üksnes kitsalt loodusteadusliku mõistega, milles tervik moodustub füüsiliste üksikosade kogusummana, vaid keskse tähtsusega on inimeste mälestuste, tunnete ja kogemuste võrgustik.

**Maastiku ja visuaalse mõju hindamine** – professionaalne ja meetodiline protsess, mida kasutatakse arendusest tulenevate muutuste tõenäolise mõju kindlakstegemiseks ja hindamiseks nii maastikule kui omaette keskkonna ressursile kui ka inimeste vaadetele.

**Maastikuelement** – hõlmab maastiku füüsilisi elemente nagu pinnavormid, veekogud (sealhulgas meri), pinnakate, taimkate, inimtekkelised elemendid (hoonestus, asustus, rajatised jne) ning lisaks kultuurilised elemendid.

**Maastikurajoon** – reljeefi suurvormil (või selle kõrvalalast oluliselt erineva geoloogilise ehitusega osal) kujunenud geosüsteemi, paigastike kogum, millel on looduse areng pärast jääaega kulgenud oma iseloomuliku, naaberalast erinevat rada vastavalt eelkõige reljeefi ja aluspinna iseärasustele ning nendest sõltuvalt käivitunud protsesside ahelale.

**Maastikukaitseala (looduspark)** – haruldase või Eestile iseloomuliku loodus- või pärandkultuurimaastikuga kaitseala, mis on moodustatud looduskaitse, kultuuri- või puhke-eesmärgil.

**Maastiku vastuvõtlikkus** – teatud tüüpi maastiku suutlikkus teatavat tüüpi muutust vastu võtta, absorbeerida ilma, et see mõjutaks tema omadusi ja elemente määral, et inimese taju sellest maastikust muutub.

**Mõju ulatus ehk muutuse suurus** – tuulepargist lähtuv mõju efekt maastikule ja vaatlejale, mille peamine tegur on tuulikute suurusest ja tuulikute kaugusest tulenev tuulikute nähtavus, kuid sellele lisandub veel näiteks tuulikute paigutusest sõltuvalt, kuidas tuulepark seostub teiste maastikuelementidega.

**Olulise ruumilise mõjuga ehitised (ORME)** – ehitised, mille kavandamisega võib kaasneda suur ruumiline mõju nt ehitise ohtlikkuse, mastaapsuse ja/või keskkonnamõju tõttu. Olulise ruumilise mõjuga ehitiste nimekirja on kehtestatud VV määrusega.

**Puhkeala** – maastikuliste ja sotsiaalsete eeldustega ala vabaõhu puhkuseks ja puhkemajanduse korraldamiseks.

**Puhke- ja virgestusmaa** – heakorrastatud haljas- ja metsaalad, kuhu on ehitatud minimaalselt teenindavaid rajatisi (puhke-, spordi- ja kogunemisrajatisi), et võimaldada välisõhus sportimist ja lõõgastumist, nende alade kasutamine väljasõidukohtadena, vabaõhuürituste korraldamiseks jms.

**Põllumajandusmaastik** – peamiselt põllumajandusliku iseloomuga maastik, kus leidub ka looduslike maastikukomponente (näit metsatukk, veekogu) ja elemente (üksikpuu).

**Pärandkultuuri objekt** – põlvkondade poolt pärandunud inimtekkelised objektid maastikus, mis omavad mingit pärimuslikku taustateavet ja kultuurilist väärtust eeskätt kohalikule kogukonnale. Pärandkultuuri objektid ei ole riikliku kaitse all, nende säilimine on eeskätt maaomanike ja kogukonna endi kättes. Objektid on eriilmelised – nii mõisakohad, algupärased talukohad kui ka põlispuud, -metsad jms.

**Rand** – vt kallas. on randla maismaaline osa keskmise rannajoone (veepiiri) ja aju- ehk ründeveega kaasneva tugevaima tormilaine mõjupiiri vahel. Selle kõige maapoolsemat osa, mida tugevaim lainetus mõjutab vaid episooditi kõrge ajuvee tingimustes, nimetatakse ajurannaks. Kõige rannajoonelähedasemat

maismaavöödet, mida keskmise meretasemega lainetus pidevalt mõjutab, ja kus puudub rannataimestik, on hakatud nimetama rannaesiks.

**Rannajoon** – maismaa ja veekogu piir, mille asend sõltub veetasemest. Eestis saab eristada aju- ehk ründevee (kõrgeim asend), paguvee (madalaim asend) ja keskmist paljuaastast rannajoont. Seega pole rannajoon (ka veepiir) püsiv joon maismaa ja veekogu vahel. Teaduses on see kokkuleppeline joon looduses, nagu paljud muudki piirid rannikul, näiteks eri ranniku ja randlatüüpide levikualade vahel.

**Rannik** – randla koos seda piirneva maismaa ja merega. Eestis loetakse ranniku hulka maismaariba ja see osa merepõhjast, kus on jälgitavad vanad rannamoodustised. Rannikuid liigitatakse enamasti tekke, pinnamoe ja rannajoone liigestatuse põhjal (nt skäär-, fjord-, laguun-, laheline rannik). Ranniku maapoolseks piiriks võib lugeda ka lahepärasid, merepoolseks aga poolsaarte tippe või rannikusaarestiku välissaari ühendavat joont.

**Rattaefekt** – olukord, kus üksteise taha reastuvate tuulikute tiivikud kattuvad ja silmapiirile tekib vaateleja tähelepanu tõmbav „pöörlev ratas“. Efekti on soovitatav vältida tuulikute paigutuse otsustamisel, vt täpsemalt „Meretuuleparkide arendamise edendamiseks visuaalse mõju hindamise meetodiliste soovitude juhendmaterjal“, AB Artes Terrae OÜ, 2020.

**Supelrand** – sama mis supluskoht<sup>13</sup>. Veekogu või selle osa, mida kasutatakse suplemiseks ja sellega piirnev maismaa osa, mis on tähistatud üldsusele arusaadavalt. Planeeringus fikseeritud avalikult kasutatav rannaala on looduslike eelduste poolest sobiv erinevateks vaba-aja harrastusteks: suplemine, jalutamine-kõndimine-jooksmine, pikniku pidamine, purjelaua ja süstaga merele mineku koht jms.

**Tuulik** – elektri tootmiseks kasutatav seadeldis (labamasin ehk turbiin), mille käivitab tuule puhumine vastu pöördlabasid (tiivikut ehk rootorit) ja paneb sellega tööle üldjuhul tuuliku torni otsas paikneva elektrigeneraatori, mis toodab elektrienergiat. Elektrienergia tuleb suunata kaabelühenduste kaudu vooluvõrku või kasutada teiste energiakandjate (näiteks vesiniku) tootmiseks. Tuulik koosneb püsivalt mere põhja kinnitatud vundamendist või mere põhja ankurdatud ujuvkonstruktsioonilisel tornist ja generaatoriga läbi pöörleva võlli ühendatud tiivikust. Veekogus (meres või suuremas järves) paiknevaid tuulikuid nimetatakse meretuulikuteks.

**Tuulepark** (kasutatakse ka tuuleelektrijaam ja tuulikupark) – mitmest elektrituulikust ning elektrituulikuid omavahel ja neid liitumispunktiga ühendavatest seadmetest (sh merekaabel), ehitistest ning rajatistest koosnev elektrijaam.

**Vaatamisväärus** – planeeringuga määratletud piirkondliku tähtsusega objekt, millel on kultuuriajalooline, looduslik, esteetiline või identiteediväärtus, mis ei ole riikliku kaitse all, kuid vajab säilitamist.

**Vaatekoht** – vaateleja asukoht, kust toimub vaatlus, maastiku ja ümbruse tajumine.

**Vaatleja** ehk **vastuvõtja** ehk **retseptor** – visuaalse muutuse vastuvõtja, kes on seotud kindla asukohaga maastikul, kus avaldub visuaalne mõju teatavast objektist põhjustatud muutusena.

**Visualiseering** – fotopanoraam, fotomontaaž või joonisdiagramm (tehniline joonis).

**Visuaalne mõju** – maastiku kontekstis vaadeldav muutus, mis on seotud teatava uue objekti toomisega maastiku.

**Visuaalse mõju hindamine** – vt maastiku ja visuaalse mõju hindamine.

**Väärtuslik maastik** – maakonnaplaneeringuga või teemaplaneeringuga määratletud ala, millel on ümbritsevast suurem kultuurilis-ajalooline, esteetiline, looduslik, identiteedi- või puhkeväärtus. (I klassi alad

<sup>13</sup> Vabariigi valitsuse 03.04.2008 määrus nr 74 „Nõuded suplusveele ja supelrannale“.

## EVECON OÜ JA ENERY ESTONIA OÜ TUULEPARKIDE MÕJU VÄÄRTUSLIKELE MAASTIKELE

---

– kõige väärtuslikumad, maakondliku (ja/või võimaliku riikliku) tähtsusega alad, II klassi alad – väga väärtuslikud, maakondliku või kohaliku tähtsusega alad, Probleemsed alad – alad, mis omaksid suurt väärtust (I-II kl), kui nad oleksid paremini hooldatud.)

**LISAD**



## Lisa 1. Tuulikute mõju hindamise metoodika maastikule

Maastikus esile kutsutud muutus, näiteks tuulepargi ehitamine, avaldub muutusena maastiku vaadetes, selle iseloomulikele tunnustele ja maastiku kvaliteedile. Seetõttu tuleb arvestada, et kuigi tuulikute rajamine väärtuslikule maastikule (esteetiline ja puhkeväärtuslik maastik) ja pärandkultuuri objektidele (näiteks hied) on üldjuhul keelatud nende otsese mõju tõttu, siis suured objektid nagu tuulikud võivad avaldada visuaalset mõju väärtuslikele maastikele olles ise asetatud väärtuslikust maastikust kilomeetrite kaugusele väljapoole.

### Maastiku väärtuse määramine

Väärtust hinnatakse maastikualadele tervikuna või üksikutele elementidele, tunnustele ning esteetilistele või taju parameetritele.

Maastiku väärtuse mõistmisele vaatleja seisukohalt aitab kaasa viit tüüpi väärtuste tuvastamine, kirjeldamine ja hindamine (vastavalt väärtuslike maastike määratlemise metoodikale):

- kultuurajalooline väärtus;
- esteetiline väärtus;
- looduslik väärtus;
- identiteediväärtus;
- rekreatiivne ehk puhkeväärtus.

Maastik on kultuuriline konstruktsioon inimese teadvuses. Kultuurilised hüved ja teenused hõlmavad mittemateriaalset kasu, mida inimesed saavad selliste ökosüsteemiteenuste kasutamisest nagu kultuuripärand, puhke- ja turismiteenused ning esteetiline kogemus.

Maastiku väärtustamise hierarhia on esitatud alljärgnevas tabelis.

Skaala	Maastiku väärtus	Maastiku tundlikkus
<b>Väga kõrge</b>	Rahvusvaheliselt tunnustatud maastikud. Näiteks: UNESCO maailmapärand.	Erakordse kvaliteediga maastik, mille põhielemendid on laiemale üldsusele hästi teada. Maastiku vähene või null tolerants muutus(t)e suhtes.
<b>Kõrge</b>	Riiklikul tasandil tunnustatud maastikud. Maastikud mis on laialdaselt tunnustatud või kaitstud oma esteetilise kvaliteedi poolest, kõrge kohaliku tunnustusega. Näiteks: laiemalt tunnustatud sihtkohad nagu rahvuspark, kultuurimälestised, muinsuskaitsealad, maakonnaplaneeringu väärtuslikud maastikud, Eesti rahvusmaastik.	Tugev või eristuv maastiku iseloom. Maastiku madal tolerants muutuste suhtes.
<b>Keskmine</b>	Kohalikul tasandil väärtustatud maastikud. Näiteks: maastikud on hinnatud rekreatsiooni ja puhkeväärtuse poolest, rannad, ettevalmistatud puhkekohad, muinsuskaitse all mitte olevad loodulikumad pühapaigad.	Mõned iseloomulikud maastikuomadused. Maastiku keskmine tolerants muutuste suhtes.

Skaala	Maastiku väärtus	Maastiku tundlikkus
<b>Madal</b>	Maastikud mille kvaliteet on madal, mis vajavad taastamist Näiteks: industriaalmaastikud; maastikud ei ole hinnatud rekreatsiooni ja puhkeväärtuse poolest.	Puuduvad väärtustatud maastiku elemendid. Maastikus ülekaalus industriaal ja muud ebakohased elemendid. Maastiku kõrge tolerants muutuste suhtes.

## Maastiku vastuvõtlikkus tuulepargist tingitud muutusele

Maastike vastuvõtlikkust kavandatavale muutusele või ehitisele võiks kajastada nende väärtuse kaudu, et mida väärtuslikum, seda vähem vastuvõtlikum muutusele maastik on. Siiski ei saa üheselt ja niivõrd lihtsustatud alati muutuste vastuvõtlikkust defineerida ehk hinnata tajuelamuse muutust maastiku kontekstis. Seetõttu kasutatakse eraldi maastiku vastuvõtlikkuse kategooriat.

Kui hinnata lihtsalt maastike, siis kindlasti on vastuvõtlikumad (väiksema taluvusega tuulepargi suhtes) muutustele sellised maastikud, mis hõlmavad:

- keerulise, kompleksse pinnavormiga ala;
- tähtsad fookuspunktid maamärgid;
- reljefilt väljapaistvamad ranniku maastikuvormid (näiteks pankrannik), mis osaliselt moodustavad merevaate tausta ja/või raami;
- suletumad vaated orgudes;
- intiimsema ulatusega maastikud;
- rahulik, tüüne puutumatu maastik, mis on vaba inimtekkelistest elementidest ja tehisvalgustusest.

Vaatekohtade määratlemisel maastikus tuulepargi mõju hindamiseks arvestatakse, et maastikuanalüüsi käigus tundlikuks hinnatud maastik (maastiku elementide erilisus ei ole alati seotud nende väljanägemisega), ei pruugi iseenesest olla väärtustatud vaadete poolest. Samuti ei pruugi vaated väärtuslikest maastikest saada ohustatud tuulepargist, kui see ei domineeri maastikuelementide üle.

Hinnatud on vaated mis on:


- hinnatud oma esteetilise kvaliteedi poolest;
- on maalilised või tähelepanuväärsed seoses kultuuriajalooliselt väärtuslike maastike ja objektidega;
- rekreatsioonialadelt, maamärkidelt, kõrgendikelt või ehitistelt, mis võimaldavad 360-kraadiseid vaateid;
- asulast, inimeste elukohast.

Vähem oluliseks on hinnatud vaated sadamatest, põllumajanduslikest maastikest, kus tuulikud esinevad vaadetes koosmõjus juba olemasolevate objektidega, mis on seotud infrastruktuuri ja/või maastiku kui tootlikkuse ressursi kasutamisega, kuigi nendel maastikel on arvatavalt kultuurilis-ajalooline väärtus.

## Muutuse ehk mõju ulatuse määramine

### Muutuse ulatuse kriteeriumi skaala

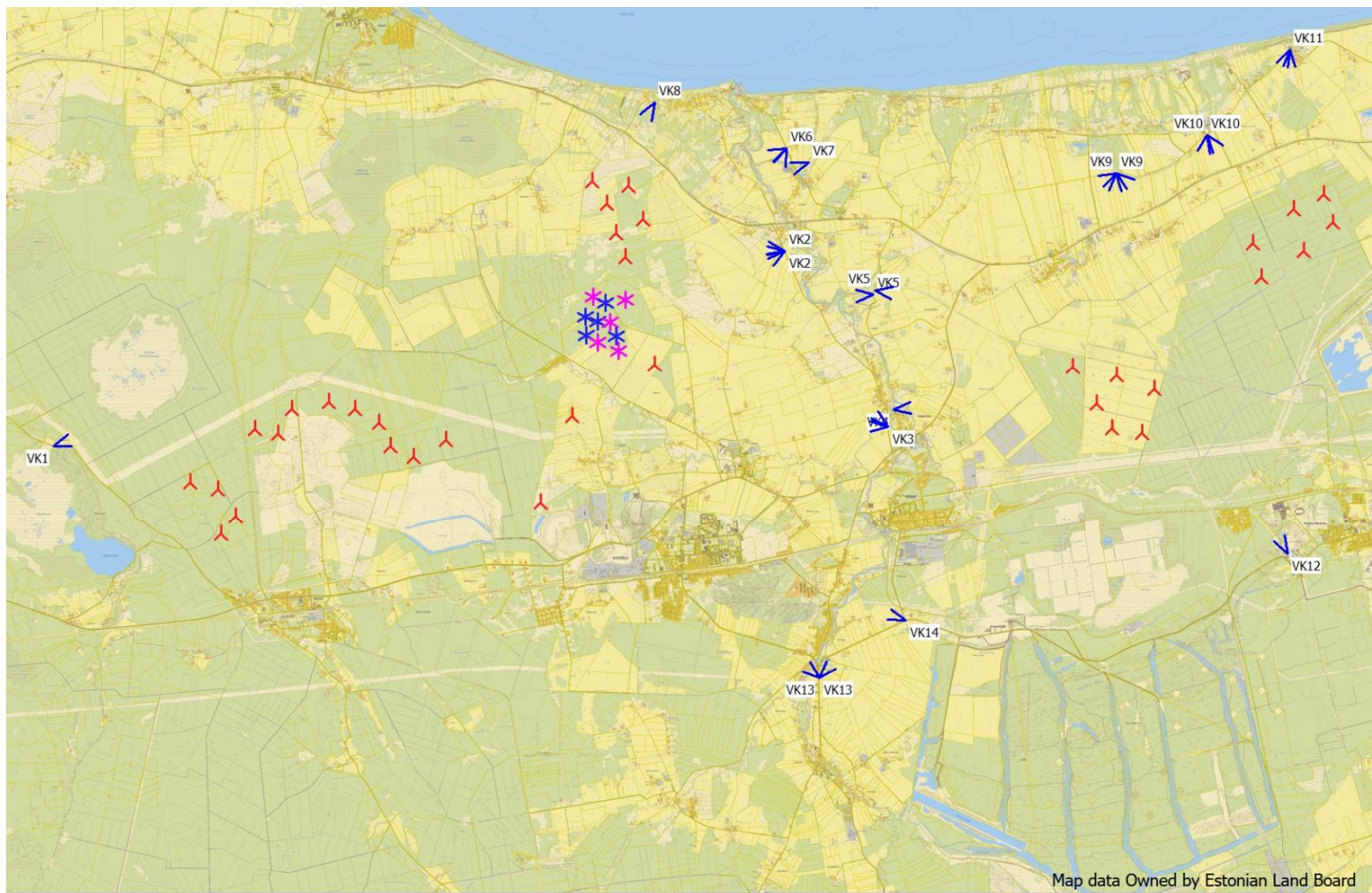
## EVECON OÜ JA ENERY ESTONIA OÜ TUULEPARKIDE MÕJU VÄÄRTUSLIKELE MAASTIKELE

<b>MADAL</b> 	
<i>Tegurid, mis vähendavad muutuse ulatust</i>	<i>Tegurid, mis suurendavad muutuse ulatust</i>
Pikk vahemaa. Väike osa vaateväljast/silmapiirist on hõivatud. Väike osa tuulepargist on nähtav. Tuulepark on maastikku lõimitud hea kujundusega. Tuulikud on taeva taustal. Visuaalsete viiteelementide puudumine maastikus. Tuulepark ei moodusta fookust maastikus. Väheste elementidega lihtne maastik. Tuulikud paistavad vaates olemasolevate industriaalobjektidega.	Lühike vahemaa. Suur osa vaateväljast/silmapiirist on hõivatud. Suur osa tuulepargist on nähtav. Tuulepark on halva kujunduse tõttu tugevas kontrastis maastikuelementidega. Tuulikute labad paistavad metsa kohal. Visuaalsete viiteelementide rohkus maastikus. Tuulepark moodustab maastikus fookuse. Kompleksne paljude elementidega, liigendatud maastik. Tuulikud paistavad vaates kultuuripärandi (või muude väärtustatud) objektidega, maamärkidega.

Hindaja põhjendatud otsus tuulepargi tekitatud mõju ulatusest esitatakse skaalal: väga kõrge, kõrge, mõõdukas, madal ja väga madal. Alljärgnev tabel esitab teatava suunise:

Maastiku ja visuaalse mõju ulatus	
Mõju ulatus	Kirjeldus
<b>Väga kõrge</b>	Tuulikud domineerivad maastikus niivõrd, et seda tajutakse kui „ <b>tuulikute maastikku</b> ”. Muutuse tõttu on maastik kaotanud nii oma kvaliteedi kui ka vaadete esteetilise väärtuse. Maastiku põhiomaduste ja kvaliteedi täielik või ulatuslik muutus. Väärtustatud maastiku elementide kadumine või nende moonutatud taju. Muutuse tõttu on inimese kohataju segadusse viidud, kahjustatud. Tuulepark moodustab tugeva kontrasti maastikus ja täidab ulatusliku vaatevälja.
<b>Kõrge</b>	Tuulikud on esiletükkivad elemendid maastikus, kuid ei domineeri maastiku üle nii, et oleks määratletavad maastiku iseloomuliku tunnuseks. Muutuse tõttu on maastiku esteetiline väärtus mõjutatud. Tuulepark haarab teatava osa vaateväljast ja moodustab fookuse vaates.
<b>Mõõdukas</b>	Tuulikud moodustavad selgelt tajutavad elemendid maastikus, kuid ei moodusta maastikus fookust ega haara märkimisväärset osa vaateväljast. Mõningane maastiku põhiomaduste muutus, sealhulgas võimalike uute tunnuste loomine piiratud alal. Maastiku kohataju on osaliselt häiritud rohkem uute elementide uudsuse kui nende maastikus esile tulemise tõttu. Tuulepark ei domineeri suunas, kuhu vaade on fokuseeritud.
<b>Madal</b>	Tuulikud on selgelt näha, kuid paigutatud piisavale kaugusele vaadetes, kus paistavad teisejärguliste objektidena. Suurus ja ulatus vaateväljas ei konkureeri ümbritsevate maastikuelementidega. Piiratud maastiku põhiomaduste muutus, sealhulgas võimalike uute omaduste loomine lokaliseeritud piirkonnas. Maastiku tajumine ei ole muutuse tõttu häiritud.
<b>Väga madal</b>	Tuulikud ei ilmne selgete objektidena ega ole selgelt maastikus eristatavad. Vaatleja peab olema informeeritud, et leida tuulikuid maastikus.

## Lisa 2. Visualiseeringud



Map: Estonian Land Board Basemaps / Maa-ameti aluskaardid , Print scale 1:115 000, Map center Estonian Lambert L-EST97-EST97 (EE) East: 669 200 North: 6 587 000  
New WTG      \* Existing WTG      Camera

### Vaatekohtade ja vaatesuundade kaart

## EVECON OÜ JA ENERY ESTONIA OÜ TUULEPARKIDE MÕJU VÄÄRTUSLIKELE MAASTIKELE



***Vaatekoht 1. Vaade Pada-Sonda teelt (Uljaste küla) idasuunas***

## EVECON OÜ JA ENERY ESTONIA OÜ TUULEPARKIDE MÕJU VÄÄRTUSLIKELE MAASTIKELE



*Vaatekoht 2(1). Vaade Purtse-Lüganuse teelt (Purtse küla) loodesuunas*

## EVECON OÜ JA ENERY ESTONIA OÜ TUULEPARKIDE MÕJU VÄÄRTUSLIKELE MAASTIKELE



*Vaatekoht 2(2). Vaade Purtse-Lüganuse teelt (Purtse küla) läänesuunas*

## EVECON OÜ JA ENERY ESTONIA OÜ TUULEPARKIDE MÕJU VÄÄRTUSLIKELE MAASTIKELE



*Vaatekoht 2(3). Vaade Purtse-Lüganuse teelt (Purtse küla) edelasuunas*

## EVECON OÜ JA ENERY ESTONIA OÜ TUULEPARKIDE MÕJU VÄÄRTUSLIKELE MAASTIKELE



***Vaatekoht 3(1). Vaade Purtse-Lüganuse teelt (Lüganuse küla) läänesuunas***

## EVECON OÜ JA ENERY ESTONIA OÜ TUULEPARKIDE MÕJU VÄÄRTUSLIKELE MAASTIKELE



*Vaatekoht 3(2). Vaade Purtse-Lüganuse teelt (Lüganuse küla) loodesuunas*

## EVECON OÜ JA ENERY ESTONIA OÜ TUULEPARKIDE MÕJU VÄÄRTUSLIKELE MAASTIKELE



*Vaatekoht 4. Vaade Lügane kiriku juurest (Lügane küla) idasuunas*

## EVECON OÜ JA ENERY ESTONIA OÜ TUULEPARKIDE MÕJU VÄÄRTUSLIKELE MAASTIKELE



***Vaatekoht 5(1). Vaade Lüganuse kalmistu juurest idasuunas***



*Vaatekoht 5(2). Vaade Lügane kalmistu juurest läänesuunas*

## EVECON OÜ JA ENERY ESTONIA OÜ TUULEPARKIDE MÕJU VÄÄRTUSLIKELE MAASTIKELE



*Vaatekoht 6(1). Vaade Purtse-Hiie teelt (Purtse küla) läänesuunas*

## EVECON OÜ JA ENERY ESTONIA OÜ TUULEPARKIDE MÕJU VÄÄRTUSLIKELE MAASTIKELE



*Vaatekoht 6(2). Vaade Purtse-Hiie teelt (Purtse küla) edelasuunas*

## EVECON OÜ JA ENERY ESTONIA OÜ TUULEPARKIDE MÕJU VÄÄRTUSLIKELE MAASTIKELE



*Vaatekoht 7. Vaade Puritse Hiemäelt (Purtse küla) lääne-edelasuunas*

## EVECON OÜ JA ENERY ESTONIA OÜ TUULEPARKIDE MÕJU VÄÄRTUSLIKELE MAASTIKELE



*Vaatekoht 8. Vaade Liimala külast edelasuunas*

## EVECON OÜ JA ENERY ESTONIA OÜ TUULEPARKIDE MÕJU VÄÄRTUSLIKELE MAASTIKELE



***Vaatekoht 9(1). Vaade Moldova külast kagusuunas***

## EVECON OÜ JA ENERY ESTONIA OÜ TUULEPARKIDE MÕJU VÄÄRTUSLIKELE MAASTIKELE



***Vaatekoht 9(2). Vaade Moldova külast lõunasuunas***

## EVECON OÜ JA ENERY ESTONIA OÜ TUULEPARKIDE MÕJU VÄÄRTUSLIKELE MAASTIKELE



***Vaatekoht 9(3). Vaade Moldova külast lääne-edela suunas***

## EVECON OÜ JA ENERY ESTONIA OÜ TUULEPARKIDE MÕJU VÄÄRTUSLIKELE MAASTIKELE



*Vaatekoht 10(1). Vaade Aa külast kagusuunas*

## EVECON OÜ JA ENERY ESTONIA OÜ TUULEPARKIDE MÕJU VÄÄRTUSLIKELE MAASTIKELE



*Vaatekoht 10(2). Vaade Aa külast lõuna-edela suunas*

## EVECON OÜ JA ENERY ESTONIA OÜ TUULEPARKIDE MÕJU VÄÄRTUSLIKELE MAASTIKELE



*Vaatekoht 11(1). Vaade Saka mõisa juurest (Saka küla) lõunasuunas*

## EVECON OÜ JA ENERY ESTONIA OÜ TUULEPARKIDE MÕJU VÄÄRTUSLIKELE MAASTIKELE



*Vaatekoht 11(2). Vaade Saka mõisa juurest (Saka küla) edelasuunas*

## EVECON OÜ JA ENERY ESTONIA OÜ TUULEPARKIDE MÕJU VÄÄRTUSLIKELE MAASTIKELE



*Vaatekoht 12. Vaade Kaevandusmuuseumi juurest (Kohtla-Nõmme alev) põhjasuunas*

## EVECON OÜ JA ENERY ESTONIA OÜ TUULEPARKIDE MÕJU VÄÄRTUSLIKELE MAASTIKELE



***Vaatekoht 13(1). Vaade Maidla külast (Lüganuse - Oandu - Tudu teelt) kirdesuunas***

## EVECON OÜ JA ENERY ESTONIA OÜ TUULEPARKIDE MÕJU VÄÄRTUSLIKELE MAASTIKELE



*Vaatekoht 13(2). Vaade Maidla külast (Lüganuse - Oandu - Tudu teelt) loodesuunas*

## EVECON OÜ JA ENERY ESTONIA OÜ TUULEPARKIDE MÕJU VÄÄRTUSLIKELE MAASTIKELE



*Vaatekoht 14. Vaade Maidla - Kohtla-Nõmme - Kohtla teelt loodesuunas*